

Rådg. af.

JB 26.05.86

POP 26.05.86

OQP 26.05.86

PS 26.05.86

pm 27/5/86

PSR 27.05.86

JAK 20.06.86

GTO's bygge- og anlægsafdeling

BGA - r e f e r a t nr. 4/1986

udsendt af GTO's bygge- og anlægsafdeling

København den 15. maj 1986

1. GTO's bygge- og anlægssektor efter 1. jan. 1987 - oplæg til en drøftelse

Ved GTO's overgang til hjemmestyret den 1. jan. 1987 flyttes hovedledelsen til Nuuk. Det medfører, at GTO's direktør i fremtiden er placeret hér sammen med fire chefer svarende til GTO's økonomiske enheder: Bygge- og anlægssektoren, Energisektoren, Værftstjenesten og Televæsenet.

Den radikale omlægning af GTO's organisation, som dermed skal gennemføres, udspringer helt naturligt af hjemmestyrets ønske om umiddelbar daglig kontakt med GTO's ledelse. Det vil ikke mere blive tolereret, at GTO-beslutninger og -rådgivning udgår fra København, - man forlanger hér-og-nu-viden og -sagsbehandling.

Samtidig med GTO's overgang vil boligområdet og energiområdet formentlig også overgå.

Hvorledes hjemmestyret vil forvalte boligområdet efter overgangen er ikke fastlagt endnu. Hjemmestyret og kommunerne skal forhandle sig til en opgavefordeling på området, og denne fordeling vil få indvirkning på bygge- og anlægssektorens fremtidige arbejdsomfang.

På trods af usikkerheden om boligområdets fremtid er det nødvendigt, at vi alligevel tager konkret fat på spørgsmålet om bygge- og anlægssektorens fremtidige geografi og organisation.

Forudsætningerne for vore overvejelser skal ikke detaljebehandles hér. Vi kender dem fra referater fra ALM og fra SAM-møder, og vi kender dem fra GPR's orienteringsmøder. Der skal dog lige erindres om:

1. Bygge- og anlægssektoren (BAS) skal fungere som en selvstændig økonomisk enhed inden for GTO, og ydelser fra ORG, ØKO (incl. POL) og FRA betales af sektorens indtjening.
2. Styringen af BAS er placeret i GTO's stabskontor i Nuuk. Chefen for BAS skal altså sidde hér.
3. Vi skal endvidere have ledere af en række BAS-funktioner siddende i Nuuk, og det skal primært være ledere af funktioner med udadrettede aktiviteter, først og fremmest til benefice for hjemmestyret og dets bygherrer.
4. Hver funktion skal have et passende antal medarbejdere svarende til, at funktionen kan optræde kompetent og besluttende.
5. Indtil videre skal alle mere rutinemæssige opgaver udføres i København. Det skal nok udtrykkes så klart, at BAS, når i øvrigt ovennævnte målsætning er opfyldt, ikke skal have en eneste medarbejder for meget i Nuuk. Den samfundsmæssige belastning i Grønland (med hensyn til boliger, sygehuse, skoler m.v.), som tilkaldte medarbejdere nu engang er, skal være så lille som mulig.

6. GTO's rådgivende afdeling i Nuuk skal indgå i det fremtidige hovedkontor i Nuuk.

Der er i nedenstående principdiagram givet et samlet billede af BAS' funktioner. Det er baseret på tre geografiske felter - et for Nuuk, et for København og et for lokalsamfundene.

I Nuuk sidder bygge- og anlægschefen med en række funktioner under sig, repræsenteret ved ledere hver med et passende antal medarbejdere.

Hvor mange kasser A skal der oprettes, og hvad er hver kasses indhold, funktionsmæssigt og personalemæssigt?

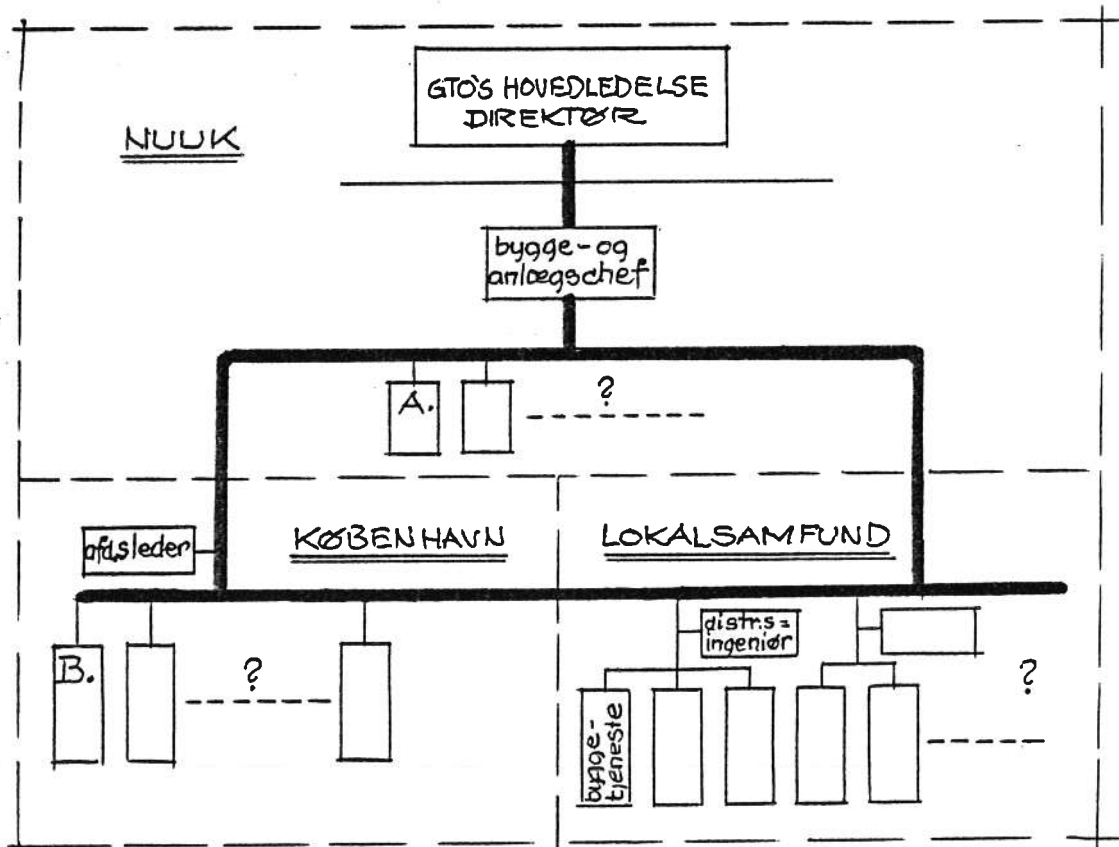
I BGA skal vi indrette os på den nye situation, dvs. hovedledelsens placering i Nuuk og en overføring af en række funktioner fra det nuværende DRV til BAS.

Hvor mange kasser B skal der oprettes, og hvad er hver kasses indhold, funktionsmæssigt og personalemæssigt?

I lokalsamfundene er vist den hidtidige funktionsopbygning. Hvilken udvikling i lokalsamfundene skal der lægges op til?

Kommunikationen mellem kontorerne i Nuuk, i lokalsamfundene og i København vil blive den store kunst, som vi nødvendigvis skal kunne mestre.

Hvad gør vi for at udvikle vore evner til den rette kommunikation mellem enhederne?



2. GTO's bygge- og anlægssektor efter 1. jan. 1987 - en første drøftelse i BGA

BGA's situation efter 1. jan. 1987 har været indledende drøftet på et PPU-møde og et BGA-møde. Som oplæg anvendtes ovenstående redegørelse.

Hovedemnet var bygge- og anlægssektorens funktioner på hovedkontoret i Nuuk.

Der var enighed om, at BAS' organisation i Nuuk indtil videre bør være udtalt fleksibel, idet vi ikke i dag har en klar opfattelse af, hvorledes hjemmestyret (GHS) vil anvende sin tekniske organisation.

Indstillingen hos GHS vil formentlig først antage en mere konkret karakter, når hverdagens spørgsmål melder sig efter 1. jan. 1987. Det er derfor også meget ønskeligt at bemane kontoret i Nuuk med erfarne og alsidige medarbejdere.

De funktioner, der først og fremmest bør placeres eller være kompetent repræsenteret på hovedkontoret i Nuuk, anses at være:

1. Bistand til investeringsplanlægning.
Oprettelse af bygge- og anlægsopgaver samt fordeling af opgaverne på sagsstyrere.
Styring af bevillingsreserver.
2. Sagsstyring.
Teknisk rådgivning (overordnet).
Programmering.
3. Regeldannelse indenfor de fagtekniske områder.
Behandling af dispensationssager for bygningsmyndigheden.
Regeldannelse med tilknytning til teknisk administration og forvaltning.

Disse funktioner har i nogen udstrækning et indhold, som svarer til GTO's nuværende departementale opgaver, men de vil langt fra alene repræsentere disse opgaver. Dette forhold vil vi vende tilbage til ved en senere lejlighed.

ad 1 GHS har givet udtryk for, at man agter at gennemføre en investeringsplanlægning som den, Grønlandsrådets Sekretariat stod for i 1960'erne. Til løsning af denne opgave vil man få brug for en teknisk rådgivning til bl.a. at vurdere planernes tekniske sammenhæng, at udarbejde overslag over delopgavernes økonomi og at undersøge de erhvervsmæssige og geografiske forudsætninger. Denne tekniske bistand må hovedkontoret kunne yde.

BAS' opgavetilgang vil i fremtiden hovedsageligt ske i Nuuk, og man skal herfra føde væsentlige dele af anlægsoversigterne. I tilknytning hertil skal der gennemføres en planlægning af de enkelte opgavers sagsstyring, og det vil være af stor betydning, at dette sker tidligt og systematisk.

Anlægsoversigternes vedligeholdelse skal ligeledes udgå fra Nuuk. I denne forbindelse skal der som tilfældet er i dag gennemføres kontrol og styring af bevillingsreserver. Selv om den fremtidige byggeadministration først og fremmest skal stå til ansvar for den enkelte sags økonomi, vil der fortsat være et behov for at følge den enkelte bygherres samlede rammer for anlægsøkonomi. Det må være en service, den enkelte bygherre kan forvente fra en byggeadministration som vor.

- ad 2 Det skal tilstræbes, at sagsstyring finder sted, hvor bygherren befinder sig, dvs. at sagsstyringen foregår i Nuuk, når et af GHS' direktorater er bygherre. Der er dog GHS-bygherrer, som har til huse i København - nemlig bygherrerne for produktionssektoren og for forsyningssektoren. I de sidstnævnte tilfælde skal sagsstyringen foregå i København.

Det bør i fremtiden være reglen, at en og samme sagsstyrer følger en opgave fra start til afslutning. Sagsstyreren kan imidlertid, som ordningen også anviser, befuldmægtige andre til at forestå dele af sagsstyringen for sig. Dette kan i vid udstrækning blive aktuelt for sagsstyring i Nuuk - såvel med bud om bistand fra lokalsamfund som fra København.

Sagsstyring i Nuuk bør ikke alene være en styring af tid og økonomi, men være så alsidig, at den tillige kan omfatte teknisk rådgivning for bygherren ved dennes udarbejdelse af sit oplæg. Ligeledes bør programmering kunne gennemføres af sagsstyreren eller af en medarbejder med tilknytning til denne. Den faste systematik, der efterhånden indgår i styring af tid og økonomi, skulle gøre det muligt, at bygherren kan betjenes alsidigt af en fast teknikerkreds på stedet.

Udførelsesfasen kan sagsstyres i lokalsamfundet på fuldmagt, som det i øvrigt allerede sker i dag.

En væsentlig del af programmeringsfunktionens arbejde omhandler opfølgning og forhandling med de projekterende firmaer. For opgaver med GHS som bygherre vil projekteringen i de fleste tilfælde foregå hos rådgivende firmaer i Nuuk. Det betyder, at BAS hér skal være i stand til som programmør at følge firmaernes arbejde. Sker projekteringen i Danmark, må BGA befuldmægtiges til at følge firmaernes arbejde ud fra det program, der er udarbejdet i Nuuk.

- ad 3 Det må forventes, at GHS vil interessere sig meget for regeldannelse af teknisk og administrativ art - i videste forstand. Ikke mindst umiddelbart efter overtagelsen af GTO kan der forventes stærke ønsker om at få vurderet og prøvet det grundlag, der hidtil har været forudsætning for bygningers og anlægs etablering og drift. Til denne ransagelse vil GHS formentlig ønske bistand fra vort hovedkontor i Nuuk.

Mange forhold gør det vanskeligt for os at forudse omfanget af GHS' anvendelse af sin nye tekniske organisation. Det må derfor være hensigtsmæssigt indtil videre, dvs. indtil en fremtid er tydeligere tegnet, at BGA - BAS' kontor i København - fastholder sin organisatoriske opbygning. BGA's funktioner må så med årene vokse over i tilsvarende i Nuuk. Dermed være ikke sagt, at BGA organisatorisk skal gentages i Nuuk. Mange forhold gør det aktuelt, at funktionerne overføres i anden skikkelse, som det allerede er antydnet i forbindelse med den foreslåede indledende sagsstyring i Nuuk.

I lokalsamfundene bør man ligeledes indtil videre bevare byggetjenesten og distriktsingeniørerne. Det vil eventuelt være ønskeligt, at distriktsingeniørerne bliver en slags overbyggeledere, der inden for hvert sit distrikt har visse planlæggende fællesopgaver.

3. Kommunikation - et oplæg fra Per Scavenius

Under henvisning til oplæg 1's sidste afsnit: Hvad gør vi for at udvikle vore evner til den rette kommunikation mellem enhederne?

Man må nok starte med at gøre sig klart, at kommunikation er systemer til at videregive/sprede viden til én eller flere modtagere.

Heri ligger tre faktorer: Selve kommunikationsmidlet, indholdet af det, der skal kommunikeres og endelig vurdering og valg af, hvem der skal modtage indholdet.

Vore bestræbelser må rettes mod at håndtere disse faktorer og de måder, de hænger sammen på.

1. Kommunikationsmidlerne. Disse er mange og må forudsættes at være etableret eller blive det. Midlerne kan anskues i to grupper:

- de offentlige - såsom telefon, telex, telefax og alm. postvæsen.
- de interne - skrivestue, reproduktion, redaktion, oversættelse og alm. postfordelingssystem samt bibliotek og tidsskriftstjeneste, arkiv og know-how-registrering.

2. Indhold. Afhængigt af indholdets emneområder må det vurderes, hvilken form det skal udsendes i - og der er mange former at vælge imellem: Love - Bekendtgørelser - Reglementer - Normer - Anvisninger - Vejledninger - Henstillinger - samt alm. informationer og oplysninger. Hertil kommer cirkulærer, cirkulærebrev, brevkopier o.lign., men også mødereferater - GTO-nyt - GTO-rapport o.s.v.

3. Modtagere. Fastlæggelse af modtagerkredsen giver nok så store problemer, som dog alle har sammenhæng med midlerne og indholdet.

Hvem skal vide hvad - og hvordan?

Der kan filosoferes om en langtidsvirkende information og om en øjeblikkelig -do-, forstået således, at den øjeblikkelige hér og nu kommunikation - kan som regel fra person til person - for modtageren måske være en del af mange hér og nu informationer, der senere skal samles til en langtidsvirkende form for information, der rettes mod mange modtagere.

Skønt Grønland er et lilleputområde, er det med tiden blevet sværere at få en information frem til alle - og dette "alle" er ved Hjemmestyrets indførelse desuden blevet nok så nuanceret. Som en illustration af vore modtagerproblemer må det i dag erkendes, at "-man er begyndt at lave de samme fejl (tekniske) i byggeriet i Grønland, som tidligere har været udryddet" - og årsagen må søges i nedenstående punkter:

1. Anvendelsen af nye firmaer hér og i Grønland (filialer).
2. Ny-bemændinger i de gl. rådsg. firmaer.
3. Hyppigere udskiftning af personalet i byggetjenesterne.
4. Udbygning af kommunernes tekniske forvaltning.
5. At GTO ikke mere styrer alt byggeri.
6. Entreprenørstyret byggeri (totalleverancer).
7. At myndighedsbehandling nu bliver spredt på mange byer.

Hvordan tilpasser man sig så denne situation?

Eksempel: Et nyt firma anvender ikke kobberforet varmtvandsbeholder med resultat, at vandet bliver ubrugeligt (rødblunt), og beholderen må udskiftes. Det har hidtil været en almen kendt betingelse at anvende Cu-beholder, og i sin tid indført pr. brevform til de kendte firmaer.

Hvordan skal man nu formidle en sådan erfaring - og hvordan skal man undgå andre og nye gentagelser af fejl?

Igen afhængigt af tingenes lødighed for: Hvilken kommunikationsform skal der anvendes: - skal det optages i bygningsreglementet - skal der udsendes en vejledning - skal det være et cirkulære, en rundskrivelse eller hvad?

Og samtidig det primære spørgsmål hele tiden: Til hvem?

*

Konkluderende kan det siges, at det næppe er noget problem med at svare på en konkret og direkte henvendelse - svaret skal foreligge hurtigst muligt og rettet til vedkommende person eller instans.

Vanskeligere er det at afgøre, i hvor stor udstrækning GTO skal tage initiativ til at udsende diverse nye informationer og vedligeholde og ajourføre eksisterende retningslinier og bestemmelser.

Med hvilke midler - på hvilken form - og til hvem?

4. Gennemførelse af den økonomiske styring for bygge- og anlægsarbejderne i 1985

Ud fra det endelige regnskabsresultat i 1985 på de enkelte bygge- og anlægsarbejder har man foretaget en opgørelse - by for by og for byerne tilsammen over, hvad der efter hver kørsel i styringssystemet er registreret som henholdsvis budget, disponeret og betalt af håndværkerudgifter for alle opgaver baseret på A-, B- eller C-over-slag.

En umiddelbar sammenligning af resultaterne fra de enkelte byer vil være irrationel, da mange forhold, som blandt andet arbejdsæsonens længde, mængde af nyanlæg i forhold til mængde af tidligere påbegyndte anlæg, og - specielt i de mindre byer - vil resultatet fra en enkelt stor opgave præge kurvernes forløb, ligesom til- eller afgåede opgaver naturligvis sætter sit præg.

Generelt må dog konkluderes, at kurven for "Disponeret" burde have et noget stejlere forløb til 90-95% inden udgangen af juli måned, idet A-overslag med en realistisk årsfordeling burde kunne være godkendt og registreret i systemet på det tidspunkt. Derved ville også "Budget"-kurven få et lavere og mere jævnt forløb i sidste del af året, og - hvad der er mere vigtigt - bygherren ville få et betydeligt mere sikkert grundlag for udarbejdelsen af forslag til tillægsbevillingsloven.

Til "Betalt"-kurven må kort bemærkes, at GTO hurtigt ville komme i likviditetsvanskeligheder, såfremt den i beregningerne for GTO's fremtidige likviditetsbehov skulle bruges som udtryk for forløbet af udbetalingerne til håndværksmestre og entreprenører. En medvirkende årsag til kurvens lave forløb er, at udbetalingerne alt for ofte på grund af fejl afvises ved inddatering og posteres på fejlkontoen, hvorved registreringer i systemet forsinkes 1-2 måneder.

På vedlagte skemaer er resultatet fra de enkelte kørselsdatoer vist i forhold til det endelige resultat (100%).

5. Cold Regions Research

GTO havde fredag den 18. april 1986 besøg af Wayne Tobiasson, som er cheffingeniør i Cold Regions Research and Engineering Laboratory (CRREL), U.S. Army Corps of Engineers.

Wayne Tobiasson var til møde i København i Kommissionen for videnskabelige undersøgelser i Grønland og benyttede lejligheden til at besøge os for at fortælle lidt om sine berøringsflader til Grønland.

Wayne Tobiasson har igennem 25 år arbejdet med byggeri i kolde egne og har derfor rejst meget i Alaska, Canada, Skandinavien, Antarktis, Siberien og i Grønland, hvor det selvfølgelig først og fremmest har været ved de militære anlæg i Kangerlussuaq og Pituffik.

Men han har dog også besøgt nogle byer på Vestkysten, og GTO har bl.a. været ham behjælpelig med et besøg i Ilulissat sidste sommer, hvilket han var meget taknemmelig for.

Wayne Tobiasson har udarbejdet et stort antal rapporter og "technical papers", og han aflevere følgende materiale, som kan lånes hos DO:

1. The 50-man winter camp at Tuto, Greenland.
2. Performance of the Thule hangar soil cooling systems.
3. Experience with central heat distribution systems in cold regions.
4. Utility tunnel experience in cold regions.
5. Environmental factors influencing the design of ice cap facilities.
6. The still north in my heart.
7. Roofs in cold regions.
8. Deteriorated concrete panels on buildings at Sondrestrom, Greenland.
9. Moisture control in buildings.
10. Water supply and waste disposal on permanent snowfields.

6. Udgifter til forundersøgelser

Ingeniørkontoret har for mindre kommunaltekniske opgavers vedkommende erfaret, at udgifterne til forundersøgelser kan blive så høje, at der i princippet ikke er penge til projekteringen.

Årsagen synes at være, at de egentlige forundersøgelser og den efterfølgende rapport er af større omfang end tænkt af opgavestilleren.

SST vil tage kontakt med FRA om problemet.

7. Samarbejds møde mellem kommuneingeniørerne og GTO

Det planlagte møde i Narsaq den 24. april 1986 måtte aflyses, da hovedparten af deltagerne ikke nåede frem til kommuneingeniørmødet på grund af trafikvanskeligheder.

Distriktsingeniør Leif Andersen havde dog en sammenkomst med de kommuneingeniører, som var strandet i Nuuk, medens sektionsingeniør Arne Iuul Petersen tilsvarende havde møde med de få, der var nået frem til Narsaq.

8. Informationsmateriale om anvendelse af eksplosivstoffer

Som bilag bringes en fortegnelse af maj 1986 over informationsmateriale om anvendelse af eksplosivstoffer i Grønland.

9. Byggetjenestens personale

Fratrædelser:

30/4 Konstruktør Erik Petersen, GHB

30/4 Konstruktør Flemming Damkilde, GHB

Ansættelser:

15/4 Ingeniør Jørgen Johs. Kleist, sommerkonduktør, EGM

1/4 Konstruktør Sten Rønnov Pedersen, UMK

1/4 Arkitekt Poul Sørensen, UPV

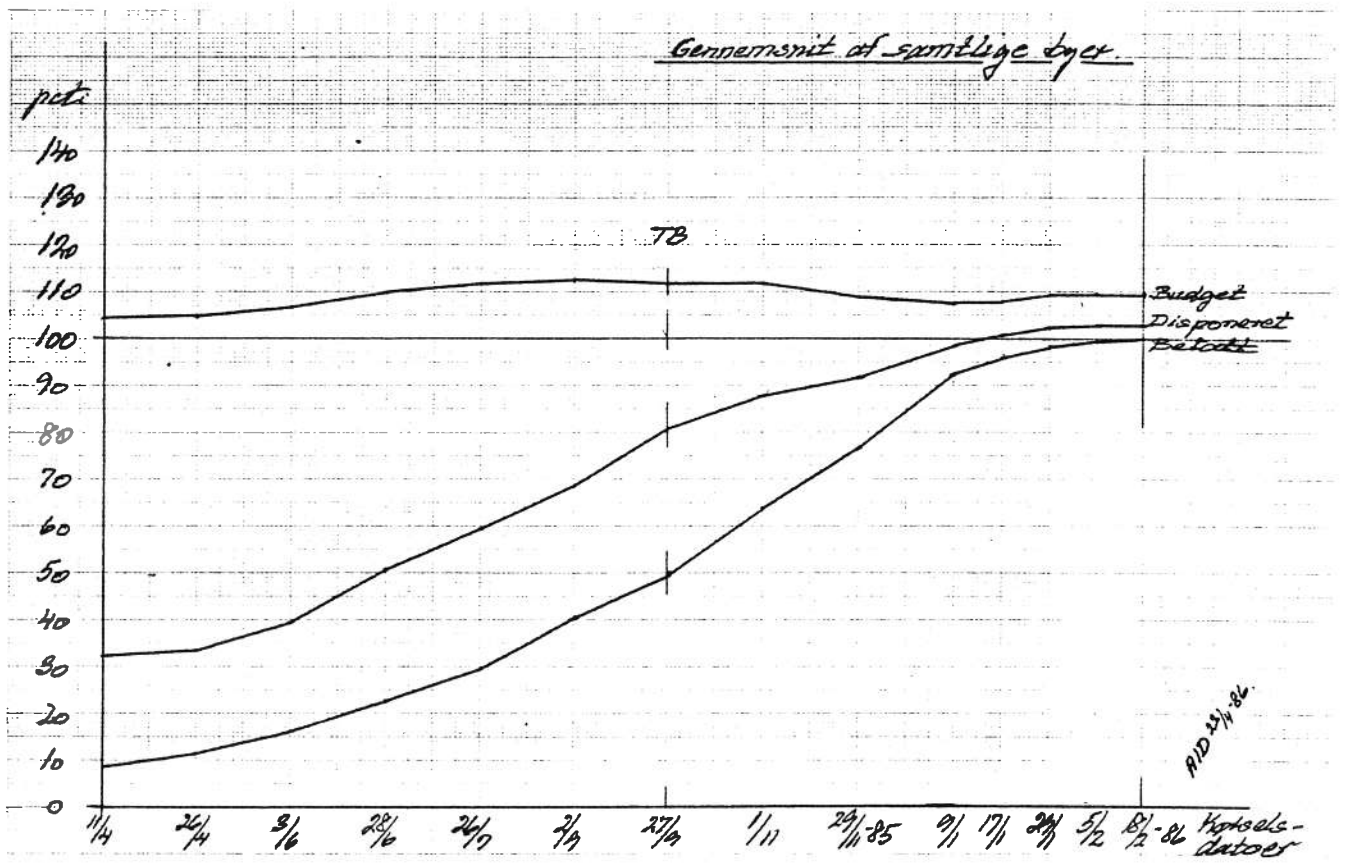
Den 15. maj 1986

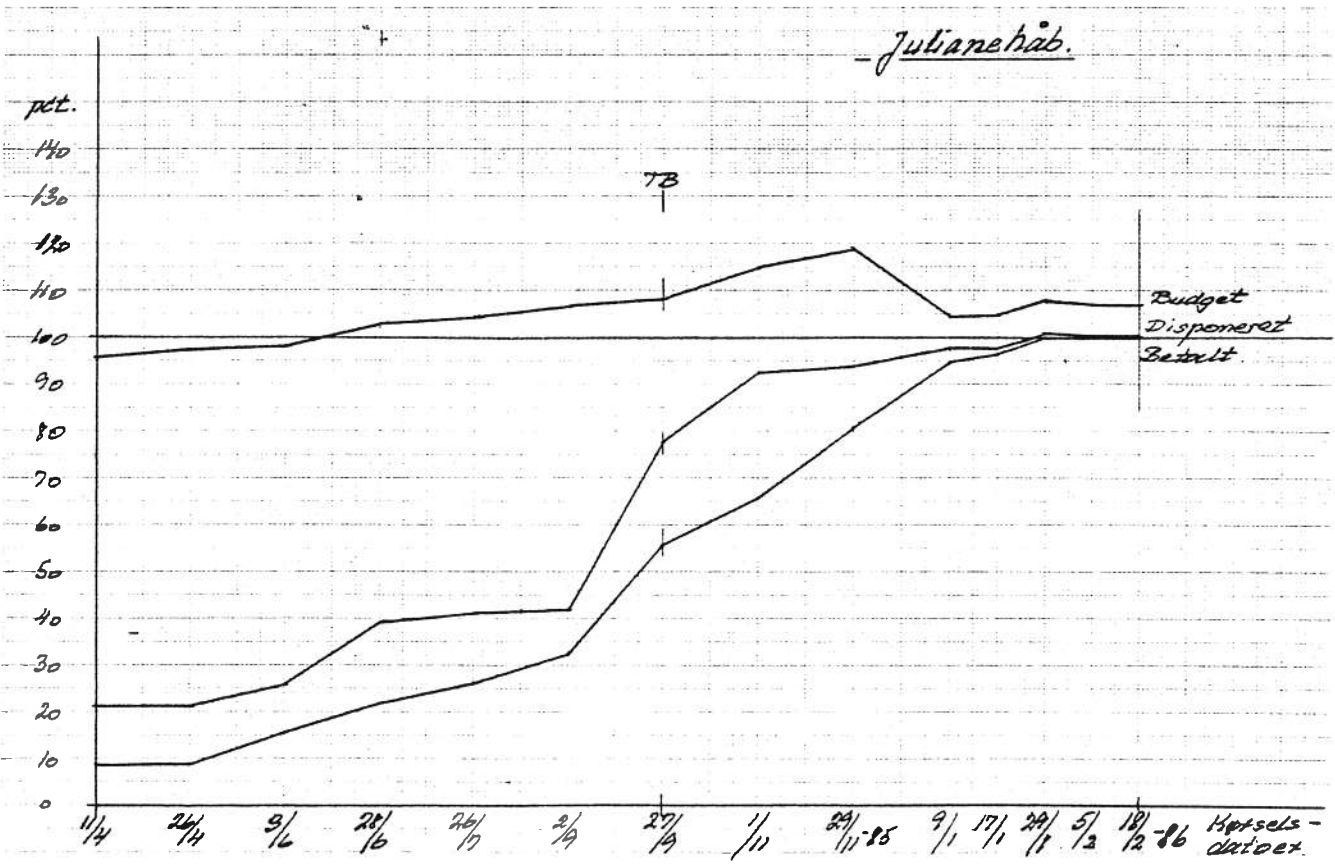
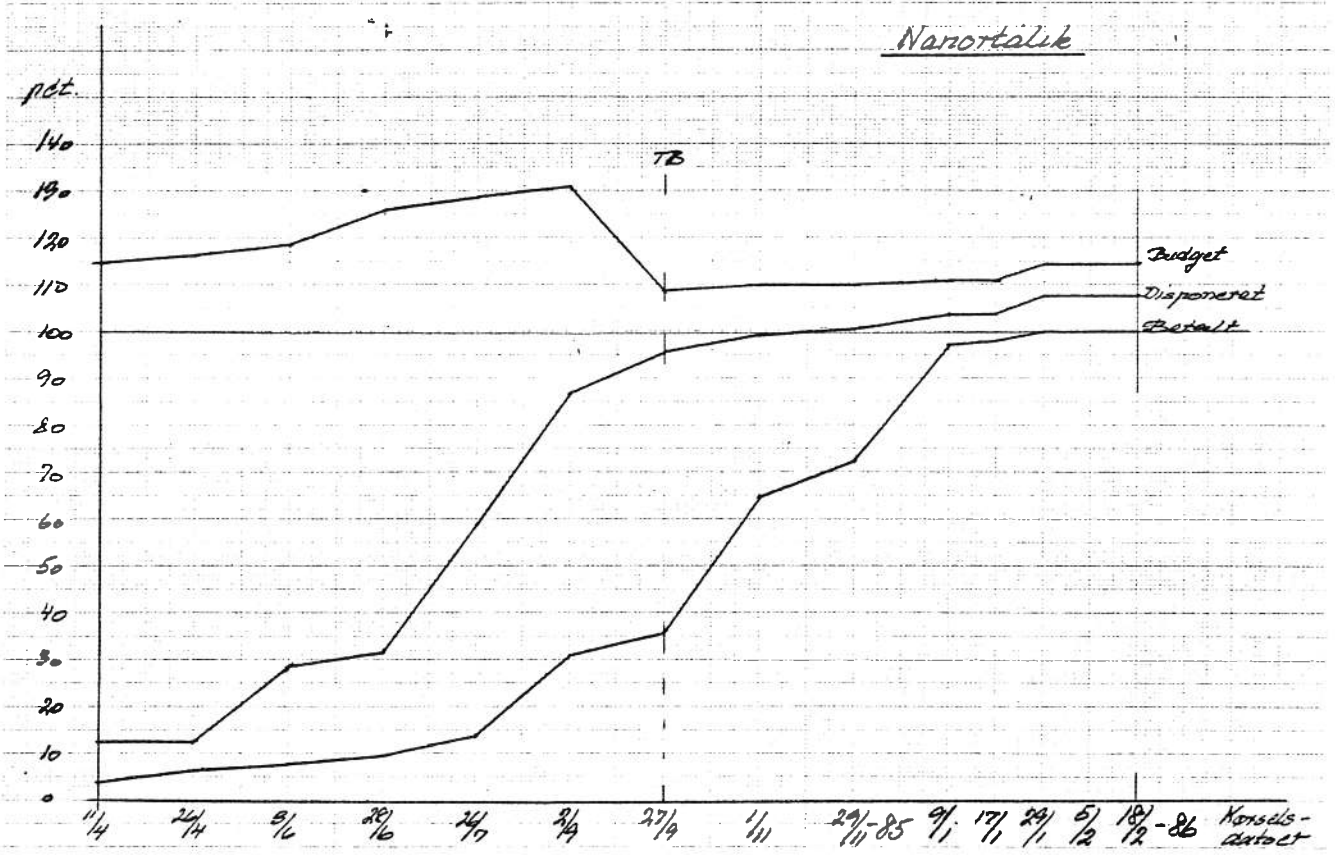
GLP/CL

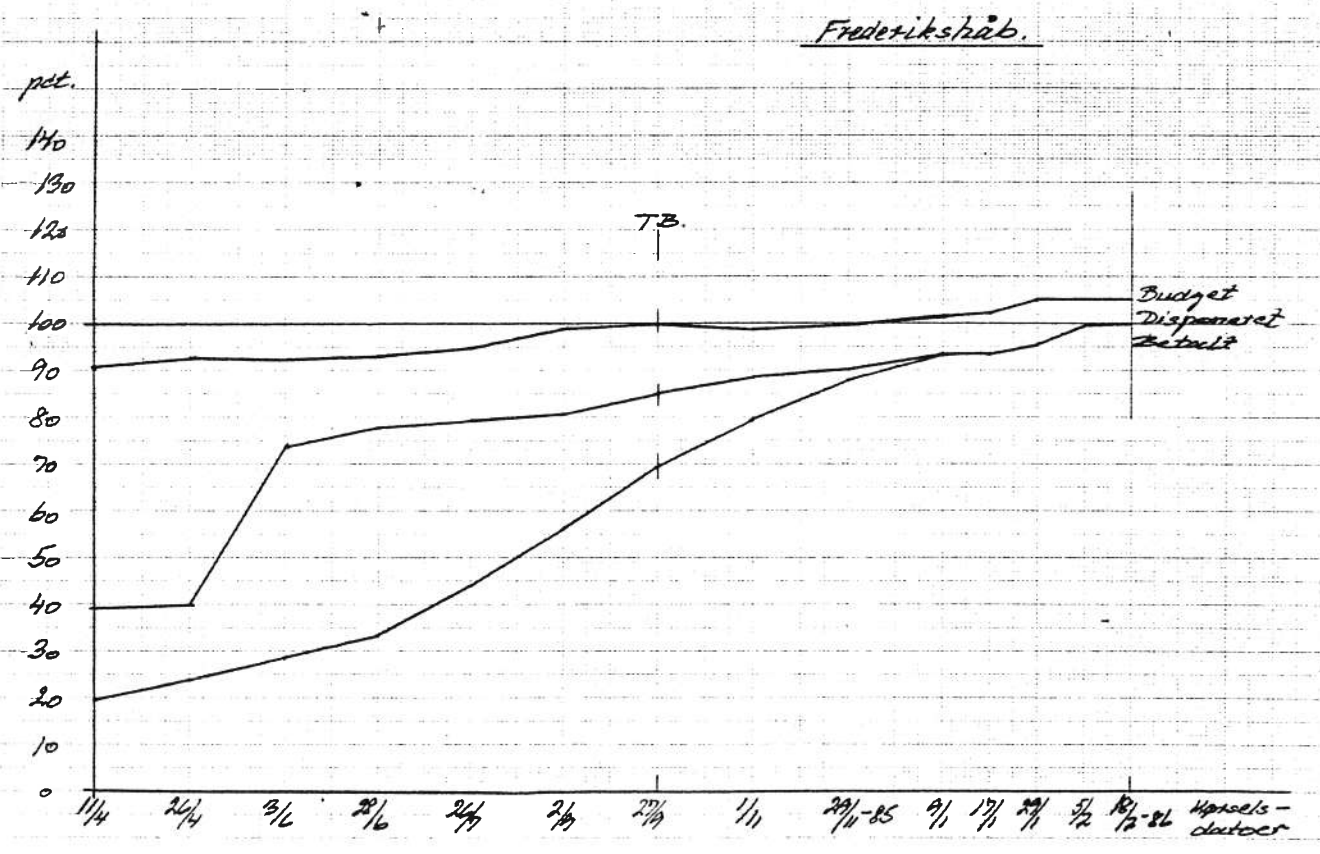
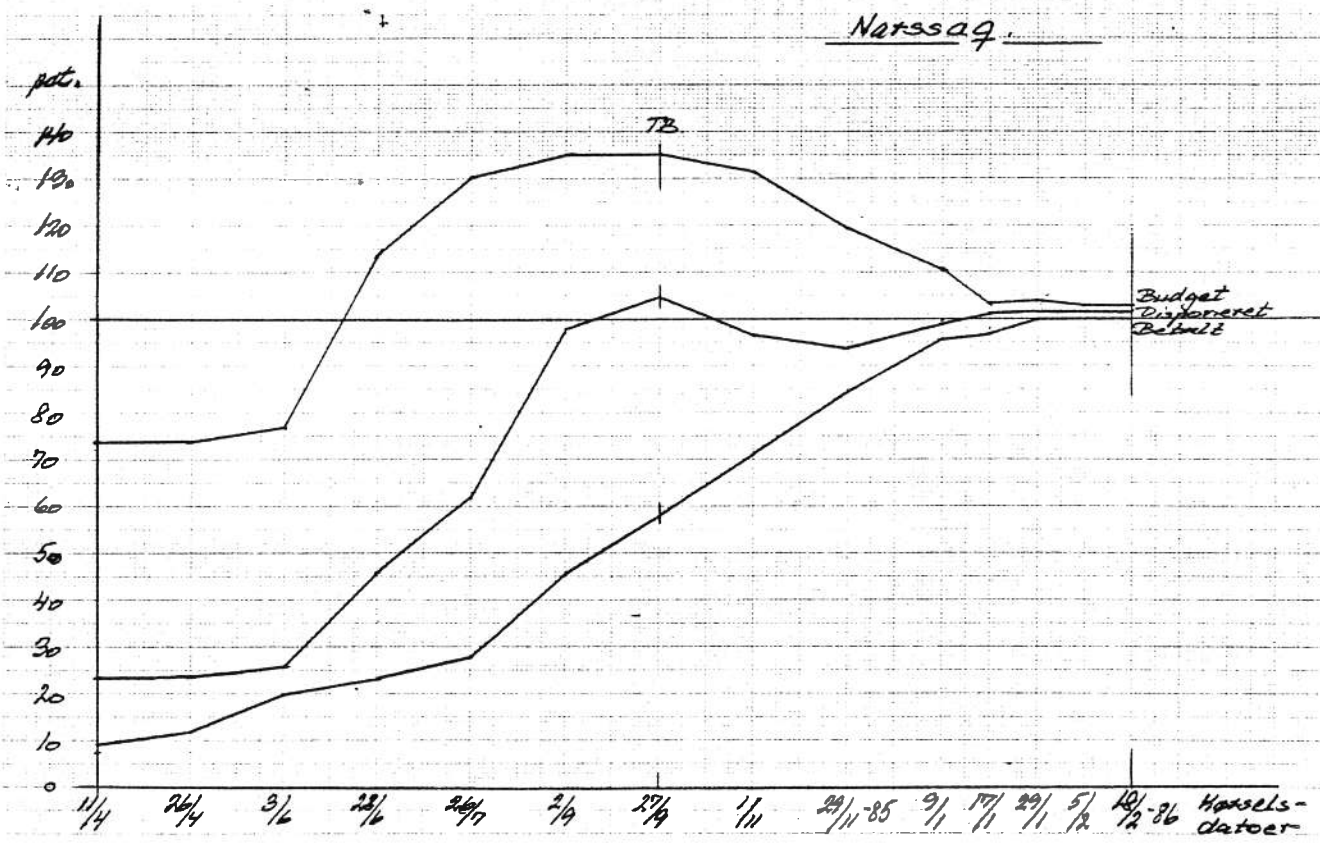
Bilag til BGA-referat nr. 4/1986

Fortegnelse af maj 1986 over informationsmateriale om anvendelse af eksplosivstoffer i Grønland.

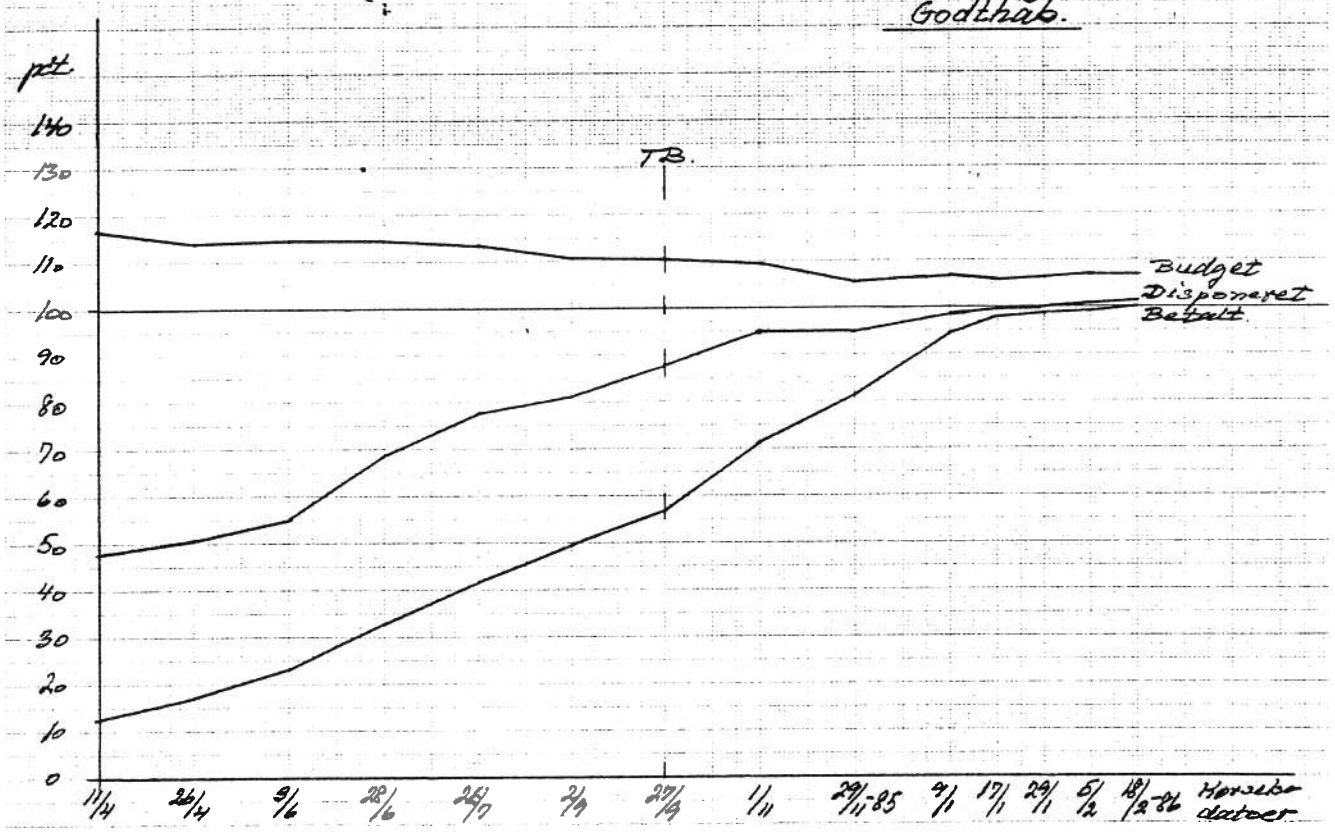
Titel	Udsendelse og bemærkninger
Brandlov for Grønland	Lov nr. 513 af 21. dec. 1979. Givet på Amalienborg
Bekendtgørelse om indførsel, transport, overdragelse, opbevaring, fremstilling og brug af eksplosivstoffer i Grønland	Udsendt af MfG som bekendtgørelse nr. 12 af 21. jan. 1986 - udsendt med bemærkninger - udsendt med hjemmel i nævnte brandlov
Sikkerhedsanvisninger - forholdsregler mod farer ved udførelse af sprængningsarbejde	Udsendt af GTO i 1973 - gjort alment gældende gennem nævnte bekendtgørelse
Tillæg nr. 1 til Sikkerhedsanvisninger - sprængningsarbejde i nærheden af heliports - sprængningsarbejde i nærheden af tankanlæg	Udsendt af GTO i maj 1975 - gjort alment gældende gennem nævnte bekendtgørelse
Tillæg nr. 2 til Sikkerhedsanvisninger - transport af faste sprængstoffer og tændmidler - transport af ammoniumnitrat	Udsendt af GTO i maj 1978 - gjort alment gældende gennem nævnte bekendtgørelse
Tekniske forskrifter for oplag af eksplosivstoffer	Udsendt af GTO i sep. 1985 - se GTO-cirkulære nr. 12.036 af aug. 1985 - gjort alment gældende gennem nævnte bekendtgørelse
Driftsmæssige forskrifter for oplag af eksplosivstoffer	Udsendt af GTO i sep. 1985 - se GTO-cirkulære nr. 12.036 af aug. 1985 - gjort alment gældende gennem nævnte bekendtgørelse
Sprængningsarbejder - anvisning i projektering	Udsendt af GTO i sep. 1985 - til distriktsingeniører, byggetjenesten, kommuneingeniører, GTO's rådg. afd. Nuuk m.fl.







Godthab.



Sukkertoppen.

