

EHK

**SANAARTORTITSIVIIT**  
Grønlands Byggevæsen

**Nutarterinissanik pisariaqartitsinernik  
sukumiisumik misissuineq - 1990**

Ajoqusernernik assersuutit

**Behovsanalyse for Renovering - 1990**

Eksempler på skader

15. Sept. 1990

Ujarliutit  
Indhold

Aallaqqaasiut .....	gupperneq	1-4
Indledning .....	side	-
Illulliat gruppe 1-8 qanoq ittuusarneri .....	-	5-12
Typiske bygninger i gruppe 1-8 .....	-	-
Inoqutigiit arlallit inaasa Namminersornerusut pigisaasa nalunaarsorneqarnerat .....	-	13
Oversigt over Hjemmestyrets boliger i flerfamiliehuse .	-	-
Sananeqarneri - immikkoortoq A .....	-	14-24
Konstruktioner - afsnit A .....	-	-
Anorimut assiaqutit - immikkoortoq B .....	-	25-35
Klinaskærm - afsnit B .....	-	-
Atortut ikkussukkat - immikkoortoq C .....	-	36-48
Installationer - afsnit C .....	-	-
Iluani ikkat - natit qilaallu - immikkoortoq D .....	-	49-57
Indvendige vægge, lofter og gulve - afsnit D .....	-	-
Atortut aalaakkaasut - immikkoortoq E .....	-	58-64
Inventar - afsnit E .....	-	-

## Aallaqqaasiut

Naqitigaaqqiami matumani Kalaallit Nunaanni Namminersornerusut illut inissiallu atukkiuttagaasa nutarterneqartarnissaanni pisariaqartitsinerit pingaarnerusut assiliartalersorlugit allaatigineqarput. Naqitigaaqqiaq tassaavoq naalisagaq taaguuteqartumit "Nutarterinissanik pisariaqartitsinernik sukumiisumik misissuineq 1990, Immikkoortoq 2", ullulernerqarsimasoq juli 1990.

Sanaartortitsiviit nutarterisarnissanik pisariaqartitanik sukumiisumik misissuinerai tamatumani illuliaasarsimasut gruppenut 8-nut immikkoortitersimavaat, taakku tamarmik immikkut qanga teknikikkullu qanoq ittumik sanaajusimaneri ataatsimut missingiiviusinnaallutik. Naqitigaaqqiap aallaqqaataatungaani gruppeni tamakkunani tamani sananeqarsimasut qanorpiaq ittuuneri takutinneqarpoq. Gruppe 8-miittut 1982-ip kingornagut sananeqarsimapput. Gruppemi tassaniittut piaartumik nutarteriviunissaat pisariaqartussaangilaq aqqissuussamik aserfallattaalisaraanni innarlerallartussaangimata. Taamaallaat gruppeni 1-7-iniittut nutarterinissanik eqqartuinerni pineqarput. Gruppe 7-ini taakkunani illut inissianiittullu 6.000 miss. katillugit 360.000 m<sup>2</sup> miss. inittussuseqartut. Illut inissianiittullu gruppenut kommunenullu qanoq agguataarneqarsimaneri qupperneq 13-imi skemami takuneqarsinnaavoq.

Assit sinnerini takutinneqarput ajoqusernerit amigaataasartullu takussaaneruserartut, agguataarsimallutik Sananeqarnerinut, Anorimut assiaqutinut, Atortunut ikkussukkanut, Iluani iikkanut, naternut qilaanullu aammalu Atortunut aalaakkaasunut. Soorunami illut tamarmik assersuutigalugit takutinneqartutut tamagittut ajoquserneqarsimasuunngillat. Assersuutit ingasaginarnersut ilaat nalinginnaavallaartuunngillat; amerlanerilli siumugassaagajuttarput. Tamaasa misissuataaraanni takuneqarsinnaavoq ajornartoorutit qanoq ittut sammineqartussaassanersut.

Illut inissianiittullu misissuataarneqarnerini nutarterinissanik pisariaqartitsinerit pingasunut immikkoortulernerqarsimapput:

Isumannaallisaaneq - suliassat iluarsiiissutissat ajoqusersimanernut amigaataalersimasunullu, navianaataalersinnaasullu illut pertujaatsuunerinut, ikuallattooratarsinnaanernut, atortut ikkussukkat atuulluartaassanerinut, imaluunniit inunnik ajoqusertoqarnerinnaanernut.

Ingerlatsineq - suliassat illut atorneqarnerini aningaasatigut pitsaanerulersitsisussat illullu innarleriartoqqinnissaannik pakkersimaarissutaasussat.

Atorneqarneri - suliassat illut atunernerini atorneqarluarnerinilu ajunnginnerusumik atuutilersitsisussat.

Assit makku immikkoortut taakku pingasut tamaasa takussutissaqarfuittipaat.

Sanaartortitsiviit  
Grønlands Byggevæsen

## Indledning

Dette hæfte illustrerer vigtige sider af behovet for renovering af Grønlands Hjemmestyres udlejningsboliger. Indholdet er et bearbejdet uddrag af "Behovsanalyse for Renovering - 1990, Fase 2" dateret juli 1990.

Grønlands Byggevæsen har under denne analyse af renoveringsbehovene inddelt bygningsmassen i 8 grupper, der hver består af boliger, som aldersmæssigt og byggeteknisk kan vurderes under et. Forrest i hæftet vises en karakteristisk bygning fra hver gruppe. Gruppe 8 omfatter bygninger opført efter 1982. Denne gruppe har ikke noget aktuelt behov for renovering, da bygningerne er i en tilstand, der kan opretholdes ved systematisk vedligeholdelse. Det er alene grupperne 1-7, der indgår i renoveringsdiskussionen. Disse 7 grupper omfatter ca. 6.000 boliger med et samlet etageareal på ca. 360.000 m<sup>2</sup>. Boligernes fordeling på grupperne og på kommuner fremgår af skemaet side 13.

Resten af fotografierne viser de mest almindelige skader og mangler, opdelt på Konstruktioner, Klimaskærm, Installationer, Indvendige vægge, gulve og lofter og Inventar. Det er selvsagt ikke alle bygninger, der er belastet af alle de viste eksempler. Nogle af de grove eksempler er ikke særlig almindelige; men de fleste er ofte forekommende. Sammenlagt giver de et billede af, hvilket kompleks af problemer man står over for.

Ved gennemgangen af bygningsmassen har man delt renoveringsbehovene i tre emner:

Sikkerhed - arbejder der skal afhjælpe skader og mangler, som udgør en trussel mod bygningernes stabilitet, brandsikkerhed, installationers driftssikkerhed, eller som kan medføre personskader.

Drift - arbejder der forbedrer bygningernes driftsøkonomi eller som sikrer, at der ikke sker yderligere nedbrydning af bygningsdelene.

Funktion - arbejder der forbedrer bygningernes funktion og brugsvardi.

Fotosamlingen her viser eksempler på alle tre emner.

Sanaartortitsiviit  
Grønlands Byggevæsen

Taaguutitut atorineqartunut nassuiaatit

Illumik nutarterineq tassaavog illumik atorineqarsimaqisumik paaril-luarneqarsimanngitsumillu iluarsaaneq nutaanngorsaanerlu atorineqar-nerani aserfallattaalineqartarneranilu aagqissuussamik suliarineqar-tarneratigut. Nutarterineq aamma tassaasinnaavog illup nutaanngili-lersimasup teknikkikkut allanngortiterneqarnera sananeqaqqaasiata maannalu nutaanik sanaartukkat akornanni pissuseqalersillugu.

Aagqissuussamik atuneq aserfallattaaliinerlu tassaapput illumik a-tortulersuutaannillu ikkussukkanik eqqaannillu atortulersuisarneq, eqqiaasarneq, aserfallattaaliineq, nakkutiginninneq misissuisarnerlu pilersaarussiaq manna malillugu:

- a. Atorineqarnerani aserfallattaalineqartarneranilu suliasat pisa-riaqartartut.
- b. Piffissalersuineq aserfallattaaliuinerit suliaasarnissaanni, il-lut aserfallattaalineqarneri qanoq ittuussanersut, illut atortui-sa ilaat atortullu ikkussukkat qaqugukkat taarsertarnissaat.
- c. Pilersaarutip pisariaqarneratut eqqortitsiviunissaani sakkusat qanoq ittuussanersut.
- d. Pilersaarutip naammassinniffiusarnissaanni sukumiisumik allattui-vissaq uppersaatissaq.

Sananeqarneri tassaapput toqqavii, ikkat tunngaviillu silarliit, qaliap qisuttai, tummeqqat, aneersuarterfiusat aneersuarterfiillu allat.

Anorimut assiaqutit tassaapput qaliap qalliusersorneqarnera oqorsaa-sersorneqarneralu, ikkat silarliit qisuillu toqqavianut tunngasut, igalaat, qaliata igalaavi matullu silarliit.

Atortut ikkussukkat tassaapput kuuffiit, imeq, kiassarneq, silaanna-rissarfiit sarfamullu aqutit tamarmik ruujorinik puukkat, sullul-lit, silaannarissaatit, motorillit, kabelit il.il. Aammalu ikkussi-viusimasut tamarmik.

Iluani ikkat iluani ikkersuutit saniatigut tassaapput natit, qi-laat, iluani matut, akunnilersuutit naqqillu sinaanni qisuttaat.

Atortut aallaakkaasut tassaapput igaffimmi nerriviusat sikaaviillu, sikaaviit atisaartarfiit aalaakkaasunik ilisivillit, asaffiit anar-tarfiillu.

## Forklaring af de anvendte begreber

Renovering af en bygning vil sige istandsættelse eller genopretning af en nedslidt eller forsømt bygning således, at den bringes i en tilstand, der kan opretholdes ved systematisk drift og vedligeholdelse. Renoveringen vil normalt også omfatte en ændring af ældre bygningers tekniske standard til en standard, der ligger imellem den oprindelige og det aktuelle nybyggeris.

Systematisk drift og vedligeholdelse omfatter forsyning, renholdelse, vedligeholdelse, pasning og overvågning af bygningerne og deres installationer og friarealer, udført efter en plan, der beskriver:

- a. De nødvendige driftaktiviteter og vedligeholdelsesarbejder.
- b. Tidspunkterne for vedligeholdelsesarbejders udførelse, hvilken vedligeholdstilstand bygningerne skal have, og hvornår bygningsdele og installationer skal udskiftes.
- c. Hvilke ressourcer, der er nødvendige for at opfylde planen.
- d. Dokumentation i form af en systematisk oversigt over planens gennemførelse.

Konstruktioner omfatter fundamenter, bærende vægge og dæk, tagspar, trapper, altangange og andre altaner.

Klimaskærmen omfatter beklædninger og isolering i tag, ydervægge og nederste dæk, samt vinduer, ovenlys og udvendige døre.

Installationer omfatter afløb, vand, varme, ventilation og el med alle rør, kanaler, ventiler, motorer, kabler m.m. Desuden alle stikledninger.

Indvendige vægge omfatter skillevægge, gulve, lofter, indvendige døre, indfatninger og fodpaneler.

Inventar omfatter køkkenborde og -skabe, garderober, faste hylder, håndvaske og toiletter.

#### Illuliat gruppe 1

1950-ikkunni -60-ikkullu aallartisimalernerini sananeqarsimasut makkunani NAN, QAQ, PAA, NUUK, MAN, KANG, SIS, AAS, QAS, ILU, QEQ, UUM aammalu AMM - tassaasullu rækkehuset quleriunngitsut marlunnilluunniit qulerrillit.

#### Bygningsgruppe 1

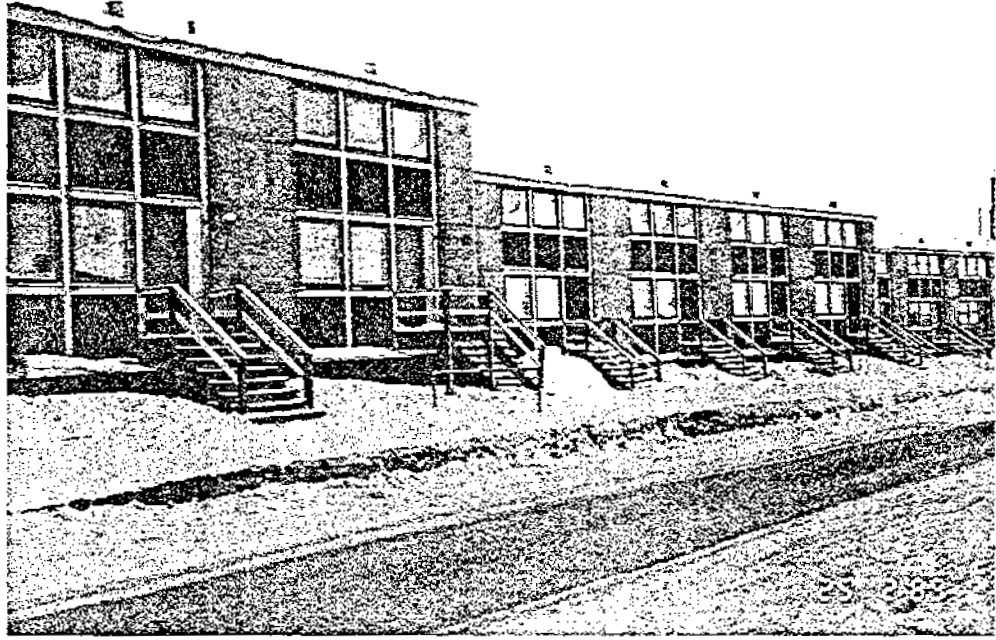
Opført i 1950'erne og begyndelsen af -60'erne i NAN, QAQ, PAA, NUUK, MAN, KANG, SIS, AAS, QAS, ILU, QEQ, UUM og AMM og omfatter rækkehuse i 1 eller 2 etager.

#### Illuliat gruppe 2

Tassaapput etagehuset 2-nik qulerrillit 1950-ikkunni -60-ikkullu aallartisimalernerini sananeqarsimasut ukunani NAN, QAQ, PAA, NUUK, MAN, KANG, AAS, QAS aamma UUM. Illut tamakku ataasiakkaat illumut toqqaannartumik tummeraqarput, amerlanerilli aneersuartarfiusaqarput tummeraqarlutillu illuatunga at assiaqutsikkanik.

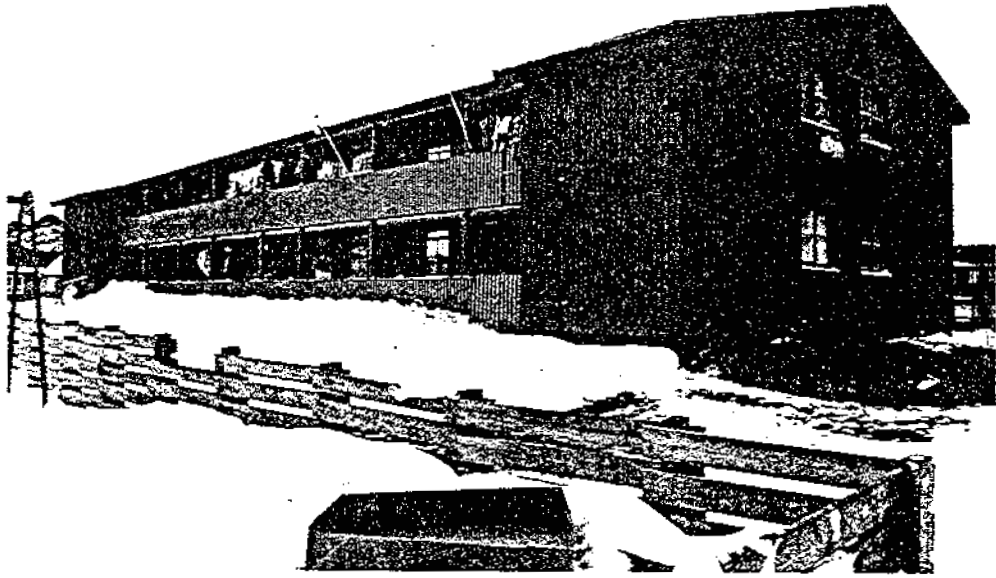
#### Bygningsgruppe 2

Omfatter etagehuse i 2 etager opført i 1950'erne og begyndelsen af -60'erne i NAN, QAQ, PAA, NUUK, MAN, KANG, AAS, QAS og UUM. Enkelte huse har indvendige trapper, men de fleste har altangange og halvåbne trapper.



Illuliat gruppe 1

Bygningsgruppe 1



Illuliat gruppe 2

Bygningsgruppe 2



### Illuliat gruppe 3

Tassaapput etagehuset 2-nit 5-inut quleriillit 1950-ikkunni -60-ikkullu aallartisimalernerini makkunani sanaajusimasut QAQ, NRQ, PAA, NUUK, MAN, SIS, QAS aamma ILU.

### Bygningsgruppe 3

Omfatter etagehuse fra 2 til 5 etager opført i 1950'erne og begyndelsen af -60'erne i QAQ, NRQ, PAA, NUUK, MAN, SIS, QAS og ILU.

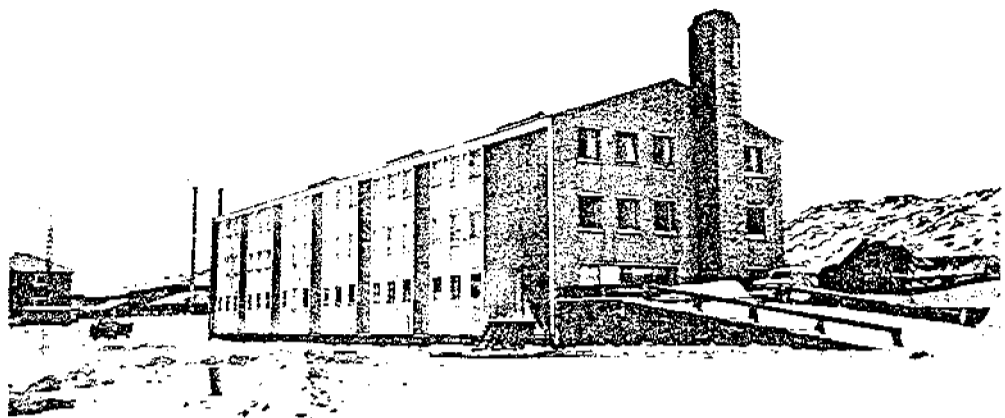
### Illuliat gruppe 4

Tassaapput illut aneersuartarfiusallit rækkehusellu taakku assipalutaat. 1960-ikkut qiteqqunneriniit 1980-ip miss. 2-nik 5-inillu quleriillit sanegartarsimapput. Sanaaqarfiusimapput QAQ, NRQ, PAA, NUUK, MAN, SIS, AAS, QAS aamma AMM. Rækkehuset assipalutaat ukunani NAN, NRQ, QAS aamma ILU. Illuliani typeni taamaattuni blok P Nuummiittoq assersuutissaavoq.

### Bygningsgruppe 4

Omfatter type-altangangshuse og deraf udviklede rækkehusvarianter. Opført fra midten af 1960'erne til ca. 1980 i 2 til 5 etager. Opført i QAQ, NRQ, PAA, NUUK, MAN, SIS, AAS, QAS og AMM. Rækkehusvarianter er opført i NAN, NRQ, QAS og ILU. Prototypen for denne bygningstype er blok P i Nuuk.

2  
3  
4  
5  
6  
7  
8  
9  
10  
11  
12  
13  
14  
15  
16  
17  
18  
19  
20  
21  
22  
23  
24  
25  
26  
27  
28  
29  
30  
31  
32  
33  
34  
35  
36  
37  
38  
39  
40  
41  
42  
43  
44  
45  
46  
47  
48  
49  
50  
51  
52  
53  
54  
55  
56  
57  
58  
59  
60  
61  
62  
63  
64  
65  
66  
67  
68  
69  
70  
71  
72  
73  
74  
75  
76  
77  
78  
79  
80  
81  
82  
83  
84  
85  
86  
87  
88  
89  
90  
91  
92  
93  
94  
95  
96  
97  
98  
99  
100



Illuliat gruppe 3

Bygningsgruppe 3



Illuliat gruppe 4

Bygningsgruppe 4

Illuliat gruppe 5

Tassaapput rækkehuset uigulukuttullu pingaartumik type Igdlut 71 aappaa avillugu initallit. 1971-80 ukunani sananeqartarsimapput NRQ, PAA, MAN, SIS, AAS, QAS, ILU, QEQ aamma UUM.

Bygningsgruppe 5

Omfatter række- og kædehuse hovedsagelig af type Igdlut 71 i 1 1/2 etage. Opført i perioden 1971-80 i NRQ, PAA, MAN, SIS, AAS, QAS, ILU, QEQ og UUM.

Illuliat gruppe 6

Tassaapput etagehuset 2-nit 7-inut quleriillit aamma rækkehuset 2-nik 3-nillu quleriillit 1972-79 Qaqortumi Centerimi aammalu Nuummi Radiop Qaqqaani sananeqartarsimasut.

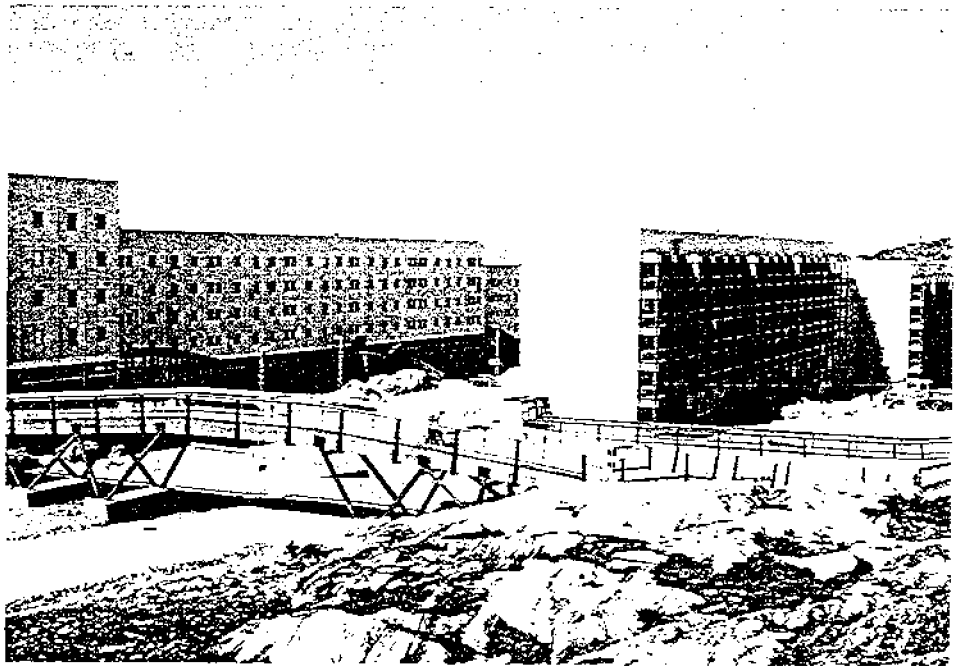
Bygningsgruppe 6

Omfatter etagehuse i 2 til 7 etager og rækkehuse i 2 og 3 etager opført i årene 1972-79 som Centerbebyggelsen/QAQ og Radiofjeldet/Nuuk.



Illuliat gruppe 5

Bygningsgruppe 5



Illuliat gruppe 6

Bygningsgruppe 6

#### Illuliat gruppe 7

Tassaapput etagehuset 2-nik 3-nillu quleriillit ukiuni 1974-84 sananeqartarsimasut Paamiuni Petersfjeldip eqqaani, Nuummi Nuussuarmi, Ilulissani Atersuarni aamma Maniitsumi Ivissuit Saqqaanni.

#### Bygningsgruppe 7

Omfatter etagehuse i 2 og 3 etager opført i årene 1974-84 på Petersfjeld/PAA, Nuussuaq/NUUK, Atersut/ILU og Ivigssuit-forlandet/MAN.

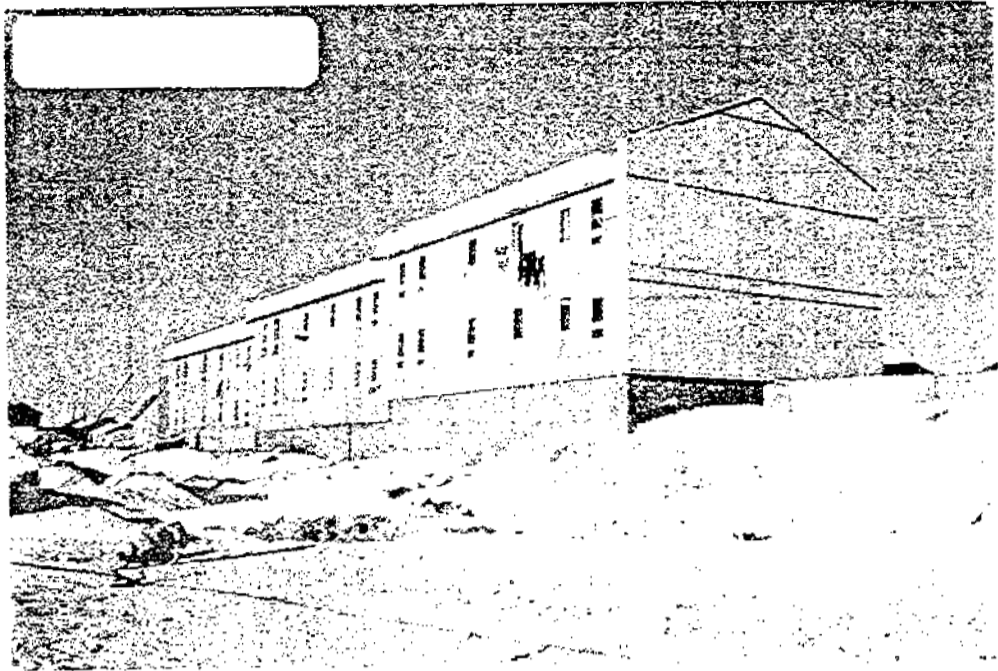
#### Illuliat gruppe 8

Tassaapput rækkehuset quleriunngitsut 2-nillu quleriillit aammalu etagehuset 2-5-inik quleriillit 1982-ip kingornagut ukunani sananeqarsimasut NAN, QAQ, NRQ, PAA, NUUK, MAN, SIS, AAS, QAS aamma ILU.

#### Bygningsgruppe 8

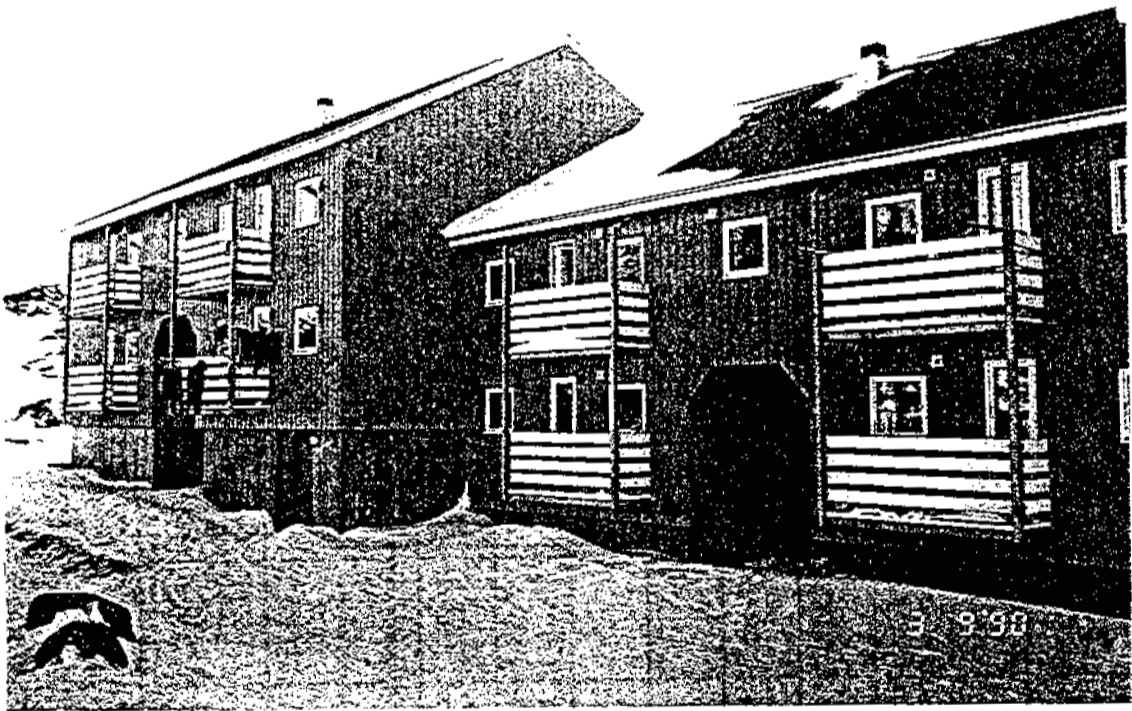
Omfatter rækkehuse i 1-2 etager og etagehuse i 2-5 etager opført efter 1982 i NAN, QAQ, NRQ, PAA, NUUK, MAN, SIS, AAS, QAS og ILU.

0  
1  
2  
3  
4  
5  
6  
7  
8  
9  
10  
11  
12  
13  
14  
15  
16  
17  
18  
19  
20  
21  
22  
23  
24  
25  
26  
27  
28  
29  
30  
31  
32  
33  
34  
35  
36  
37  
38  
39  
40  
41  
42  
43  
44  
45  
46  
47  
48  
49  
50  
51  
52  
53  
54  
55  
56  
57  
58  
59  
60  
61  
62  
63  
64  
65  
66  
67  
68  
69  
70  
71  
72  
73  
74  
75  
76  
77  
78  
79  
80  
81  
82  
83  
84  
85  
86  
87  
88  
89  
90  
91  
92  
93  
94  
95  
96  
97  
98  
99



Illuliat gruppe 7

Bygningsgruppe 7



Illuliat gruppe 8

Bygningsgruppe 8

Inexputigilt arlaljit inaal Namminersornerusut pigisaat  
Oversigt over Hjemmestyrets boliger i flerfamiliehus

Kommune	NAN 010	QAA 020	NRQ 030	PAA 050	NUUK 060	MAN 070	SIS 080	AAS 100	QAS 110	ILU 120	QBJ 140	UUM 150	AMM 180	Inissat amerl. Antal bol.	Katill. inittuss. Boliga- real lait.
Gruppe 1 a.	10	45		8	46	89	3	18	9	30	5	3	12	278	19348,7
b.	800,3	3381,6		645,7	2764,5	5588,4	100,5	1251,7	633,9	2419,8	482,1	312,4	967,8		
Gruppe 2 a.	40	24		23	127	25		65				7		311	17648,8
b.	2219,9	1231,6		1128,6	7823,6	1254,5		3581,1				409,5			
Gruppe 3 a.		86	64	79	177	111	69	8	40	120				754	46421,3
b.		5060,5	4040,6	4491,3	11144,4	6563,0	4422,8	442,4	2476,9	7779,4					
Gruppe 4 a.	67	169	117	347	802	221	436	184	61	159			18	2581	153452,8
b.	4703,8	8409,5	6353,0	20008,3	50573,7	12778,8	24314,0	10891,3	3634,0	10537,8			1048,6		
Gruppe 5 a.			59	40		9	27	171	61	71	34			472	30781,3
b.			4152,9	2446,1		757,8	1712,0	10211,5	3942,4	5278,8	2279,8				
Gruppe 6 a.		112			583									695	46394,8
b.		7434,9			38959,9										
Gruppe 7 a.				79	296	202				153				730	44574,3
b.				5300,7	18592,1	11900,5				8781,0					
Gruppe 8 a.	22	121	4	29	335	57	185	86	62	45				947	54784,4
b.	1386,3	6742,3	296,4	1871,0	19189,7	3529,8	11489,2	4278,1	3319,2	2682,4					
Iniss. a. katill.	139	557	244	605	2366	714	720	532	233	580	39	10	30	6768	
Sum a. antal bol.															
Iniss. b. inittuss. m² Sum b. bol. areal m²	9110,3	32260,4	14842,9	35891,7	149047,9	42372,8	42038,5	30656,1	14206,4	37479,2	2761,9	721,9	2016,4		413406,4

Sananeqarneri Konstruktioner - A



#### Asseq A-1

Aneersuarterfiit ataatungaat. Pladet savimerngit ikuallattoorsinnaanermut illersuutissat ajorsivissimapput, qularnanngitsumik naammanngitsumik aserfallattaalineqartarsimagamik qaavilu tarajorneqartarsimammata. Taama innarlarsimanagerit illuliani gruppe 2-ni takussaanagerusarput. Ikuallattoqarnerani pladet taakku isumannaarisussaapput inuit inini gullerni tulliiniittut annaanneqarsinnaanerint. Matuma asiungaatsiarsimanageratut isumannartoq annerungaat-sialissaaq.

#### Foto A-1

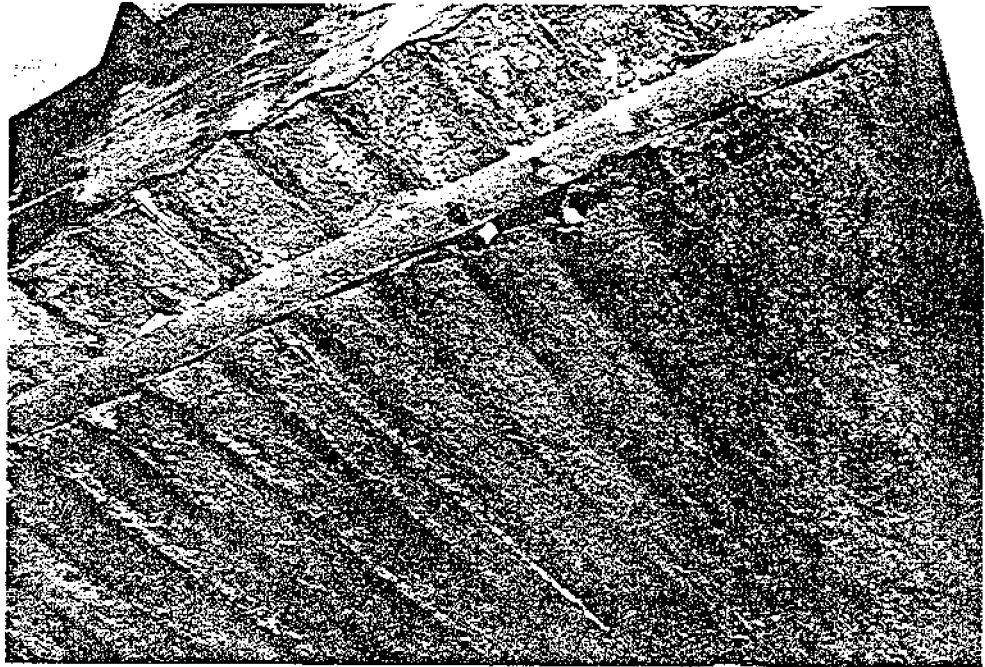
Underside af altangange. Stålpladerne, der skal sikre mod brandspredning, er stærkt gennemtærede, sandsynligvis på grund af manglende vedligeholdelse og saltning på ovenliggende dæk. Denne type skader findes især i bygningsgruppe 2. Ved brand i stueetagen skal pladen sikre, at personer på 1. sal kan reddes via altangangen. Denne sikkerhed er alvorligt nedsat på grund af tæringene.

#### Asseq A-2

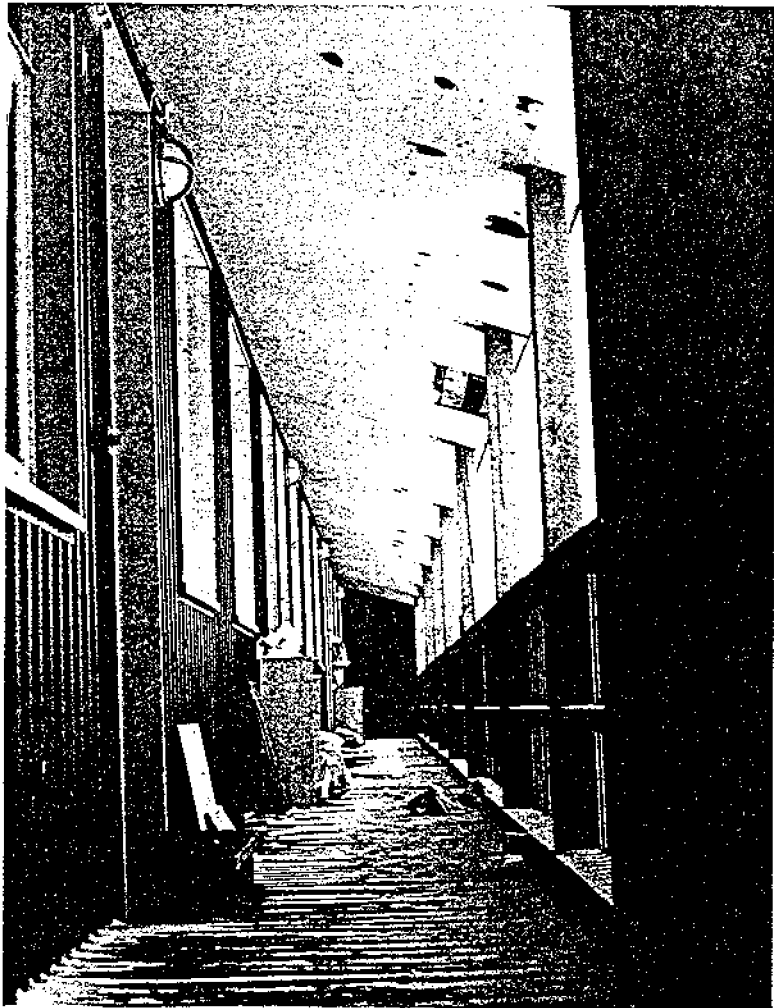
Aneersuarterfiup qilaavanut qalliutai aserorterisoqarsimanageratigut aserorneqarsimasut. Taama ajoqusiisoqarsimappat ikuallattoqarnerani ikuallanneq qaliani siaruaassinnaavoq. Taama ajoqusiisoqartarsimanagera illuliat gruppet 2, 3 aamma 4-t aneersuarterfiini tamangajanni takussaasarpoq.

#### Foto A-2

Beklædning over altangang, mod tagrum ødelagt på grund af hærverk. Skaden kan medføre brandspredning via tagrum. Denne skadetype findes stort set i alle altangangshuse, bygningsgrupperne 2, 3 og 4.



A-1



A-2

#### Asseq A-3

Illuliani gruppe 2-ni aneersuarterfiit najummisuat napasog. Napasog tamanna aporneqartarnermigut ajoquserneqangaatsiarsimavoq. Sulli annermik ajoquserneqarnerussappat aneersuarterfik nakkaateratarsinnaavoq.

#### Foto A-3

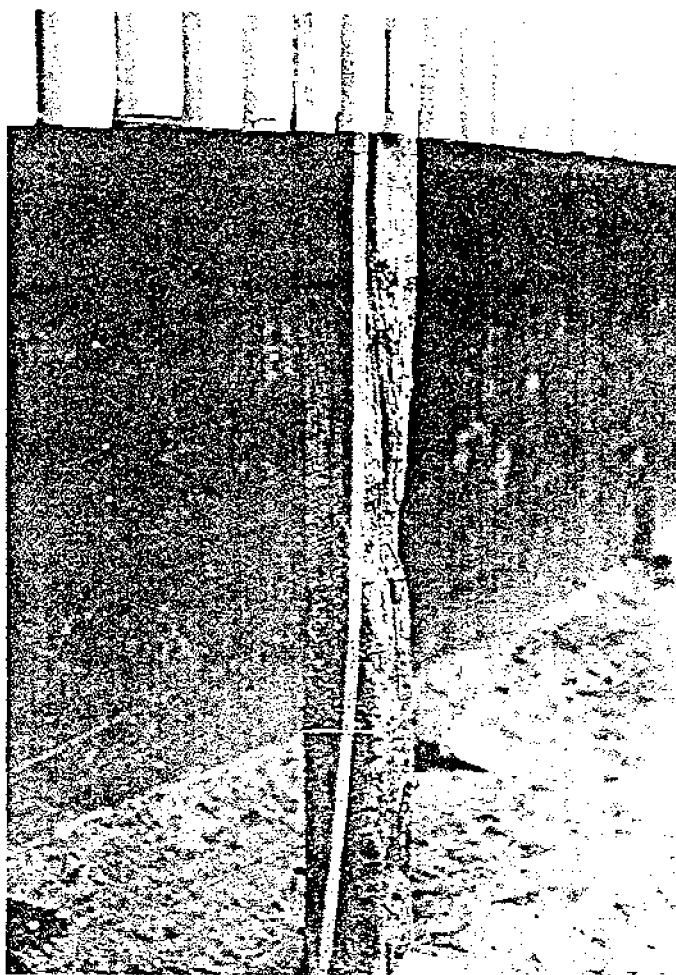
Bærende søjle for altangange i bygningsgruppe 2. Søjlen er stærkt beskadiget af påkørsler. Ved yderligere beskadigelse er der fare for, at altangangen styrter ned.

#### Asseq A-4

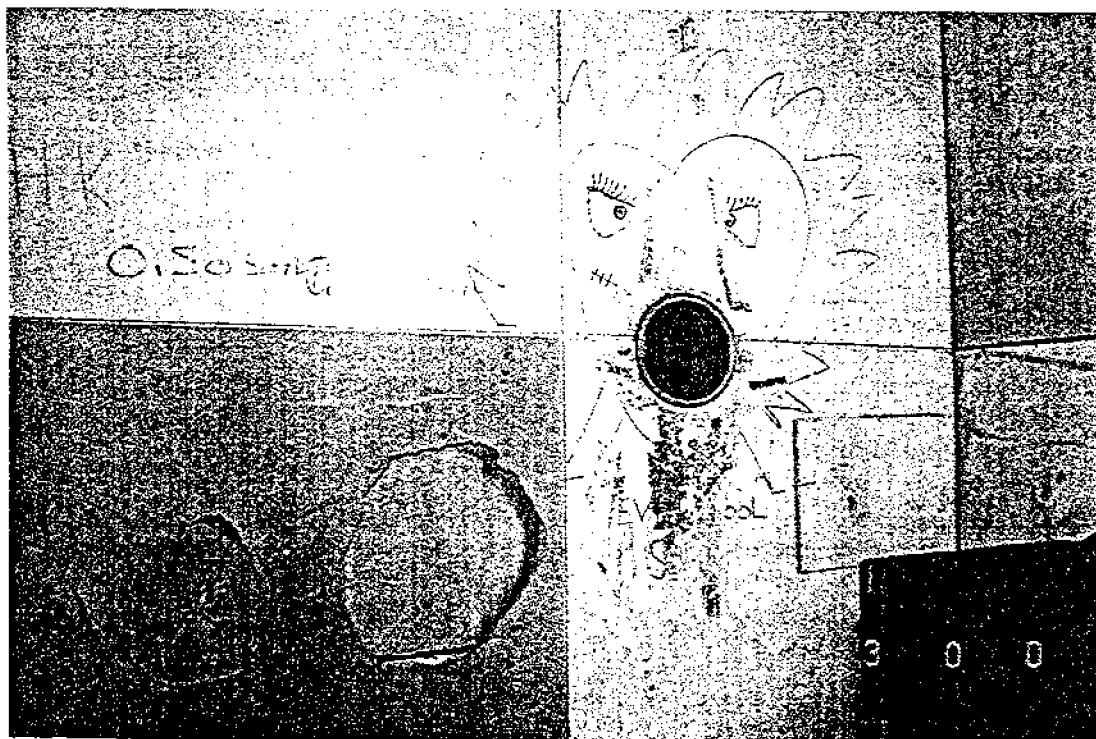
Tummeaqarfinni aserorterisarsimanagerit. Igitassat puussianut puukkat nakkartitsivissaat peerneqarsimavoq, iikkat qalliutaat titartakkanik titartaavigineqarsimapput aserorterneqarsimallutillu. Aserorterisarsimanagerit taamaattut illuliani gruppe 4-ni takussaa-saqaat tippatsitsisarluik tummeaqarfinnilu ingerlasunut toqqis-sisimannginnermik misigisimatitsisarluik.

#### Foto A-4

Hærværksskader i trapperum. Lemmen til nedstyrtningskakten er revet af, beklædningspladerne er overmalet med grafitti og smadret. Denne type skader er meget udbredte i bygningsgruppe 4 og giver lugtgener og utryghed ved færdsel i trapperummet.



A-3



A-4

#### Asseq A-5

Illuliani gruppe 4-ni tummeraqarfik kiassaasigaanngitsoq. Qalliusersuutit kiffiusersuutillu aserorteriffigineqartarnerini taama asererteriffigineqarsimasut iluatungaanni inuit inaat iluamik kiassarneqarsinnaasanngilaq. Illuliani gruppe 3-ni aamma 4-ni tamakku takussaagajuttarput kiassarnermi aningaasartuutissat amerlisittarlugit aammalu inissiat tamakku iluatungaaniittut naammattumik kiassarneqarsinnaatissanagit.

#### Foto A-5

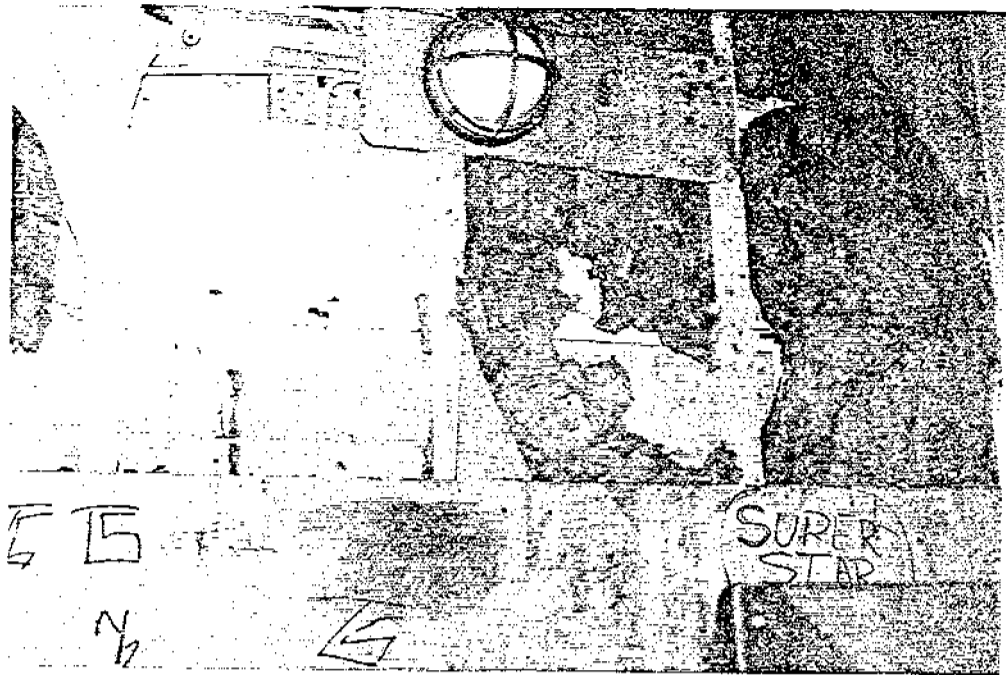
Uopvarmet trapperum i bygningsgruppe 4.  
Hørværk på beklædning og isolering, således at den indenfor liggende bolig er uden isolering mod det kolde trapperum.  
Almindelig skade i bygningsgruppe 3 og 4, medfører forøgede opvarmningsudgifter og betyder, at de bagved liggende beboelsesrum ikke kan opvarmes til normale rumtemperaturer.

#### Asseq A-6

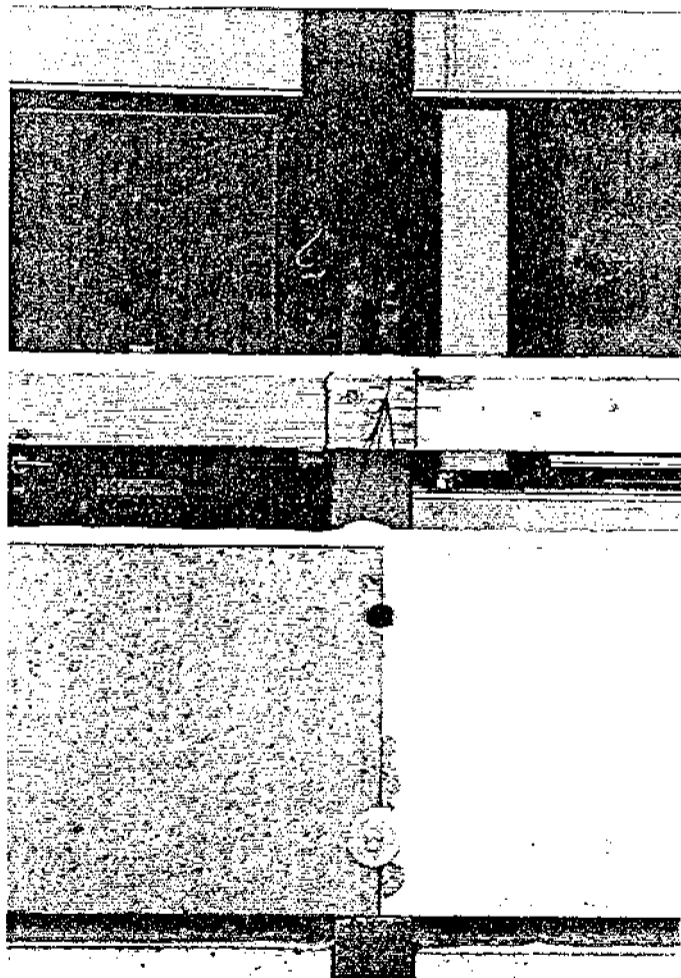
Illuliani gruppe 3 aamma 4-ni aneersuortarfiit saavatungaata. Una iluarsarneqalermaat qajannaarutaata aappaa peerneqariarluni ikkuteqqinneqarsimannngilaq. Tamatuma kingunerisarpaa atortuliissutit innarlilertortarlutik aammalu aneersuortarfiit saavatungaata nakkaateriaannangortarsinnaasarlutik.

#### Foto A-6

Altangangsbrystning i bygningsgruppe 3 og 4.  
Fastgørelsesbeslag er fjernet og ikke påsat efter en reparation.  
Overfladebehandling af håndliste og brystning er ikke udført efter reparation.  
Manglerne medfører hurtig nedbrydning af materialerne samt øget risiko for, at brystningerne falder ned.



A-5



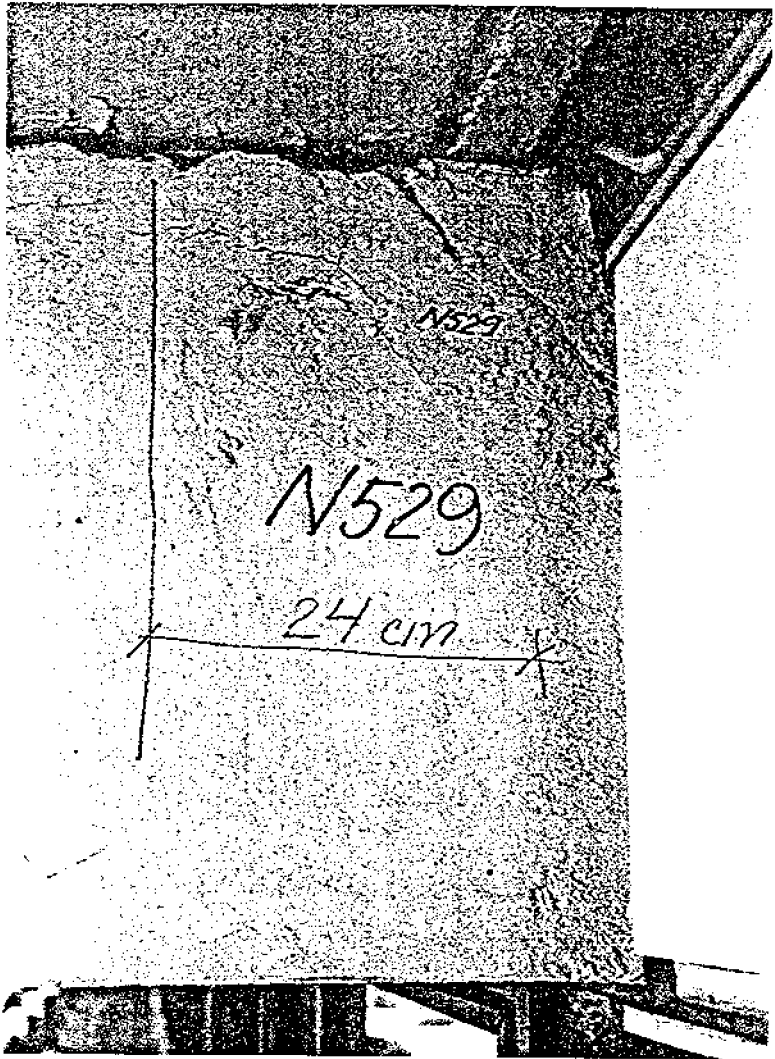
A-6

Asseq A-7 aamma A-8

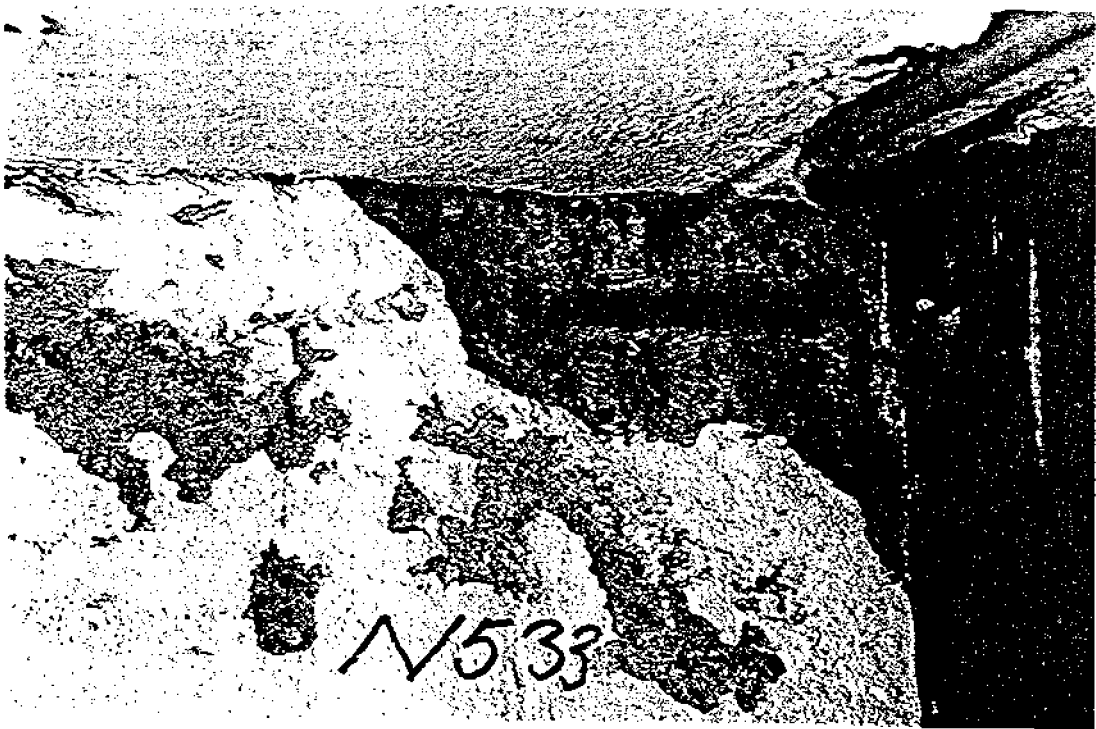
Aneersuarterfiit akunnequtaanni betonip ajoqusersimanagerat. Tamanna pissuteqartoq issip kialaarnerusalerullu allanngorarnernik. Taama ajoqusersimanagerit kingunerisinnaavaat betonip ilaa aneersuarterfimmuut ataaniittumut imaluunniit inuit angallavigisaannut nakkaasinnaalluni. Ungasinnerusoq eqqarsaatigalugu taama sanaajusimasut qajannarnerulersinnaapput.

Foto A-7 og A-8

Betonskader på altangangskonsoller. Forvitret på grund af skiftende frost-tø. Skader af denne art kan medføre, at stumper af beton falder ned på altangangen eller andre steder, hvor mennesker færdes. På længere sigt kan det medføre større svækkelser af konstruktionerne.



A-7



A-8

У  
Д  
О  
К  
У  
М  
Е  
Н  
Т  
А  
Л  
Ь  
Н  
О  
Е  
О  
Т  
Ч  
Е  
Н  
И  
Е



#### Asseq A-9

Aneersuartarfiup qaava. Issilertarneranit issaasannerulertarneranillu tarajorneqartarneranillu pissuteqartumik asiutitersimasog manngarikkunnaarsimallunilu.

Ajoqusersimanerit taamaattut illuliani gruppe 4-ni assigiinngiaarlutik takussaasarput.

Qaavisa naammattumik aserfallattaalineqartannginnerini betoni piltortumik asiujartortarpoq, attassinnaasaalu annikinneruleriartortarluni.

#### Foto A-9

Overflade på altangangsplader. Stærkt eroderet og forvitret på grund af skiftende frost-tø og saltning.

Skaderne forekommer i varieret omfang på bygningsgruppe 4. Den manglende vedligeholdelse af overfladen medfører, at betonen nedbrydes hurtigt, og at bæreevnen svækkes.

#### Asseq A-10

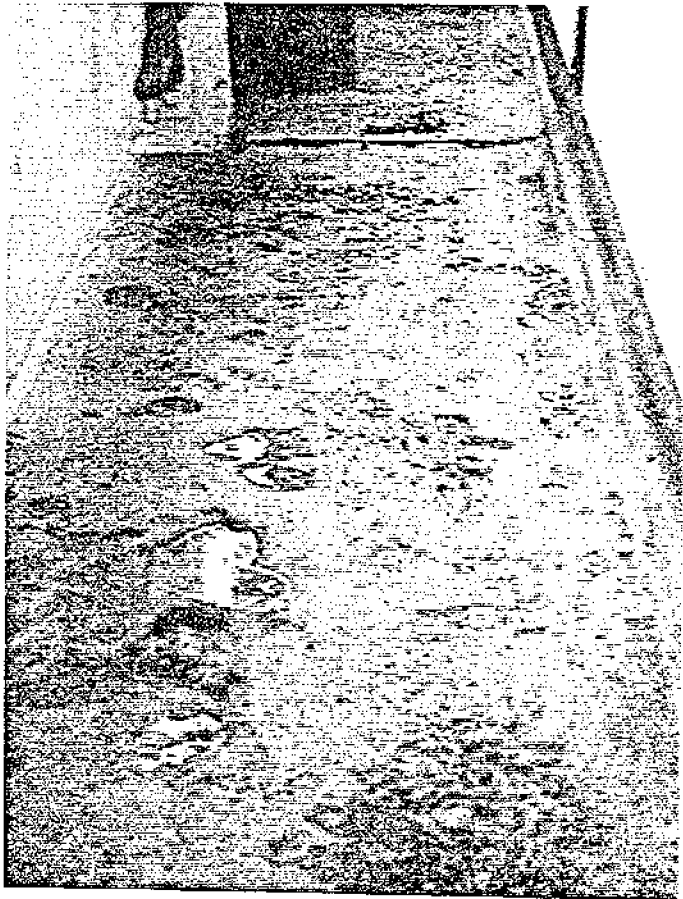
Aneersuartarfiup katinnerini qaavinilu qisuttaani qajannaarusiusat ajoqusersimaneri. Taama ajoqusernerit pinngortarput aserfallattaaliuinerup qaavinillu paaqutarinnittarnerup naammangiffiini aammalu betonip quppaqalersimaneri erninnaq militsiterneqarsimangikkaangata. Imeq qupparnut tamakkununga qillaarsinnaavoq betonilu qulloortittarlugu.

#### Foto A-10

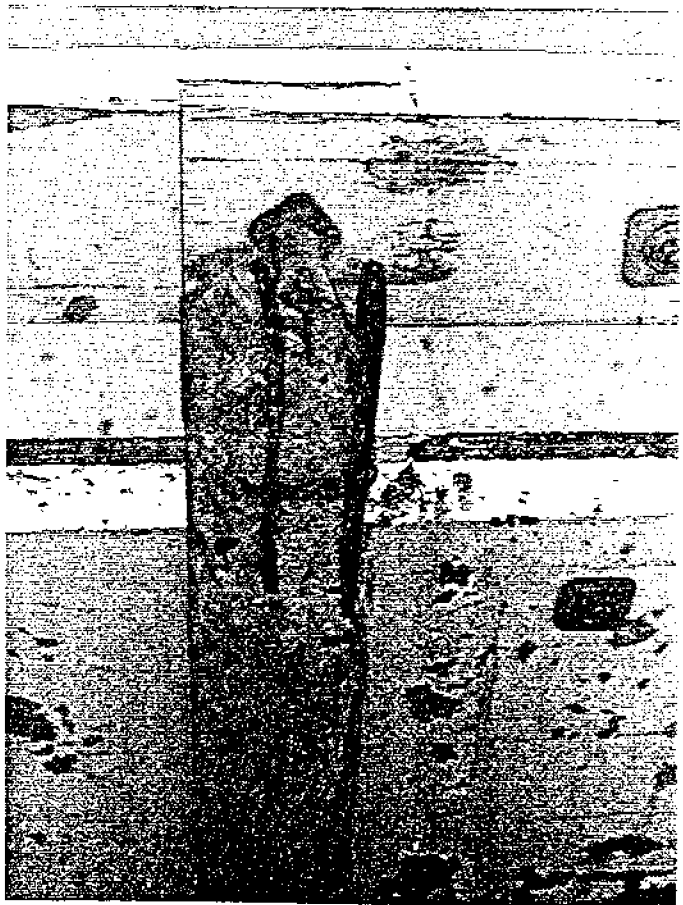
Betonskader på balustre som fastholder brystninger og håndlister på altangange.

Skaderne opstår på grund af utilstrækkelig vedligeholdelse af overfladebehandling samt manglende udbedring af mindre revner i betonen.

Vand kan herved sive ned i revnerne og betonen frostsprænges.



A-9



A-10

Digitized by Google

1  
2  
3  
4  
5  
6  
7  
8  
9  
10  
11  
12  
13  
14  
15  
16  
17  
18  
19  
20  
21  
22  
23  
24  
25  
26  
27  
28  
29  
30  
31  
32  
33  
34  
35  
36  
37  
38  
39  
40  
41  
42  
43  
44  
45  
46  
47  
48  
49  
50  
51  
52  
53  
54  
55  
56  
57  
58  
59  
60  
61  
62  
63  
64  
65  
66  
67  
68  
69  
70  
71  
72  
73  
74  
75  
76  
77  
78  
79  
80  
81  
82  
83  
84  
85  
86  
87  
88  
89  
90  
91  
92  
93  
94  
95  
96  
97  
98  
99  
100

#### Asseq B-1

Illuliani gruppe 1-ini 2-nilu igalaat. Igalaat qisuttaat naammattumik aserfallattaalineqartarsimanninnamik kataativissimapput suerfeqalersimassallutillu.

Sinaakkutaat ineqartut namminneerlutik peerajuttarsimavaat.

Aserfallattaaliineq taama naammengikkaangat igalaat asiujartuaarpallaartarput pupinnillu miluuffigineqarsinnaallutik taamalu kiasarnermi aningaasartuutit amerlanerulersussaallutik.

#### Foto B-1

Vindue i bygningsgruppe 1 og 2. Vinduerne er nedslidte og utætte på grund af manglende vedligeholdelse.

Fortsatsrammer er ofte fjernet af beboerne.

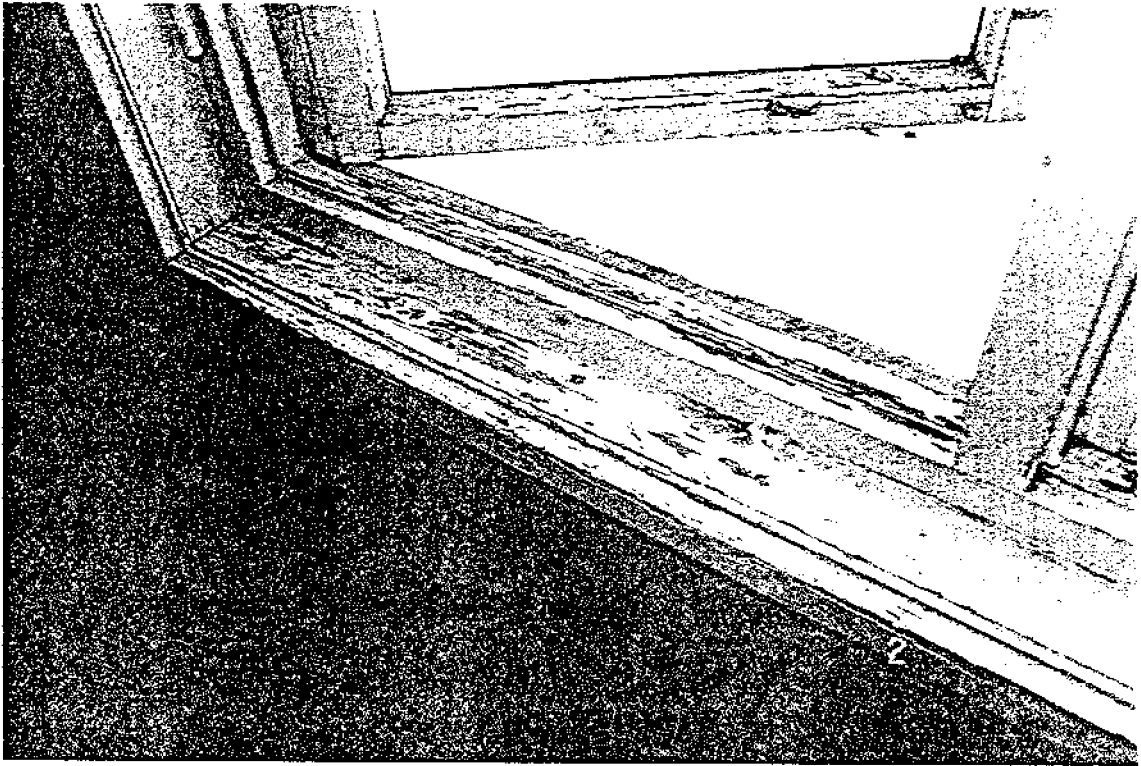
Den manglende vedligeholdelse medfører for hurtig nedbrydning og fare for rådgreb samt forøgede udgifter til opvarmning.

#### Asseq B-2

Illuliani gruppe 3, 4 aamma 5-ini igalaat. Igalaartat sinaakkutaat, listet ussissaatit qalipaataallu amerlasuutigut aserfallattaalineqartarsimanninnamik pitsaanngivittarput. Ussiillisarput ungasinnerusorlu eqqarsaatigalugu igalaartanik, igalaartat sinarsuinik igalasserfinnillu ajoqusiisussaallutik.

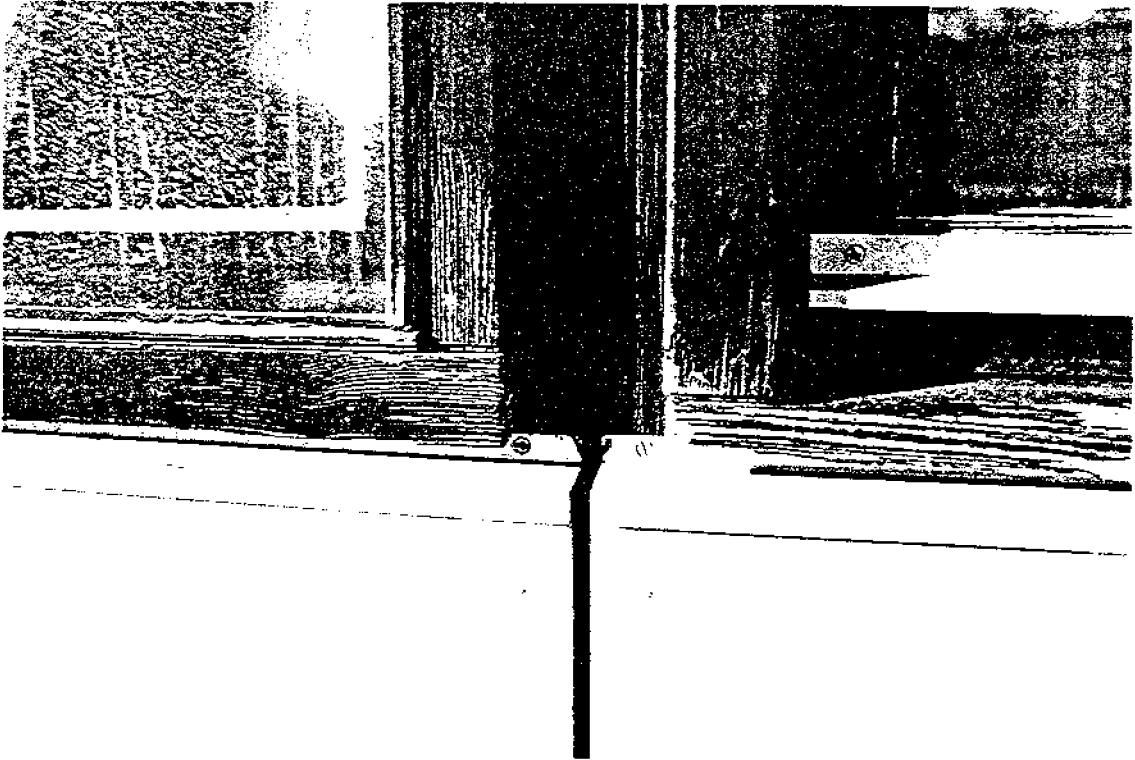
#### Foto B-2

Vindue i bygningsgruppe 3, 4 og 5. Glaslister, tætningslister og overfladebehandling er ofte i ringe stand på grund af manglende vedligeholdelse. Medfører utæthed og i længden også skader på ruder, vinduesrammer og karme.



B-1

B-2



#### Asseq B-3

Illuliani gruppe 2-ni uffarfiup silataatungaa qisunnik qerattaqqu-sersugaq. Illup saneraani plade ikkunneqarsimasorlu anorip pitarsinnaanngisaa peerneqarsimapput. Ussissaasersuutini gullunnerit taarnerutitertut pissuteqarput pujoralammik ammaneqarfitsigut silammut teqqartartunik. Taama ussiiffeqalersimanerni kiassarnermut aningaasartuutit amerlisussaapput, illullu ilua silaannarippallaa-runnaassalluni.

#### Foto B-3

Bindingsværksfacade ud for badeværelse i bygningsgruppe 2. Facadeplade og vindtæt lag er fjernet. De kraftige skjolder på isoleringen skyldes støv der er blæst ind gennem utætheder mod det fri. Utæthederne medfører forøgede varmeudgifter og dårligt indeklima.

#### Asseq B-4

Illup saneraa plade aamma anorip pitarsinnaanngisaa aammalu ussis-saataa peerneqarsimasut. Saanii illumik najummisut aamma qerattaq-qutit iluatungaaniittut isugutammik uffarfimmit pisumit asiutiter-simapput.

#### Foto B-4

Facade, hvor facadeplade og vindtæt lag samt isolering er fjernet. Dele af den bærende konstruktion og den indvendige forskalling er angrebet af råd på grund af vandindtrængen fra baderum.



B-3



B-4

#### Asseq B-5

Illuliat gruppe 2-t aneersuartarfillit iigaasa silataat, sananeqaateqartut letbetonimik silataat sallilikkersorneqarsimasoq ussissaasersorneqarsimasorlu.

Ussissaasersuisimanerip annikippallaarsimaneranik pissuteqartumik pueqqup sunniivigisarsimasai erseqqilluarput.

Tamakkunani ajornartoorutaasarput illup iluani silaannaap najoruminanera, kiassarnermi aningaasartuutit amerlasuut aammalu ippajanerulertarneq.

#### Foto B-5

Ydervægge i gruppe 2. altangangshuse, som er opført i letbetonblokke med udvendig brædebeklædning og isolering.

Der ses kraftige kuldebro-aftegninger på grund af for ringe isolering.

Problemet medfører dårligt indeklima, for store varmeudgifter og hurtig tilsmudsning.

#### Asseq B-6

Isaarissap quliusaa aalluni asiulluinnarsimasoq. Tassa imaaliallaannaq nakkaassinnaangorsimavoq.

#### Foto B-6

Baldakin over indgangsparti totalt nedbrudt af råd.

Der er fare for nedstyrtning.





B-5



B-6

#### Asseq B-7

Illup saneraata qallersuutai aserorneqarsimasut, imminnut tunngasut katigutaat peerneqartarsimasut qalipanneqartarsimangitsullu. Illuliat gruppe 3-vini 4-aannilu. Iluamik aserfallattaalineqarsimangimmat illup silataa tamanna erniinnaq aserulertussaaq. Qallersuutini ajoqusernerusimasut pissutigalugit sialuk nittaalarlu saaniinut ussissaataanullu imaaliallaannaq annguttartussaavoq. Tamatuma kingunerissavaa tamakku innarlilertornissaat, kiassarnermi aningaasartuuteqarnerulernissaq illullu iluata silaannaata najoruminaannerulernera.

#### Foto B-7

Facadebeklædning ødelagt, dæklister er revet af og overfladebehandlingen er ikke vedligeholdt.

Bygningsgruppe 3 og 4.

Den manglende vedligeholdelse medfører en hurtig nedbrydning af facaden.

Skader på beklædningen giver regn og sne adgang til konstruktion og isolering. Dette medfører en hurtig nedbrydning af disse dele, øgede varmeudgifter og dårligt indeklima.

#### Asseq B-8

Illup qallersuutai issusuujuungitsut ajoquserneqarsimasut silaannarissarfiit pladet iluatungaanni ikkunneqarsimasaraangata. Atasiakkaani natit init isugutammit ajoquserneqarsimasut iluatunganniittut ajoquserneqarsimasarput.

Ajoqusernerit taamaattut takussaasarput illuliani gruppe 5, 6 aamma 7-ini. Tamatuma kingunerisarpaa illup iluata silaannaata najoruminaannerulertarluni aammalu kiassarnermi aningaasartuutit amerlanerulertarlutik.

#### Foto B-8

Skader på lette facader på grund af, at friskluftventiler udmunder bag facadepladen. I enkelte tilfælde er gulve i de bagved liggende rum beskadigede af fugt.

Sådanne skader forekommer i bygningsgrupperne 5, 6 og 7.

De medfører dårligt indeklima og øgede varmeudgifter.



B-7



B-8

#### Asseq B-9

Qaliata salliligai pappialarsuup ussiiffeqarneranik pissuteqartumik ajoquserneqarsimasut. Ajoqusernerit tamakku kingunerisarpaat qisuit saanilersuutit qajannarnerulertarnerat, qaliata ussissaa-taasa aserorneqartarnerat aammalu inini atsinnerusuni qilaat isugutammit ajoquserneqartarnerat.

#### Foto B-9

Tagbrædder angrebet af råd på grund af utætheder i tagpappen. Skaderne medfører svækkelse af trækonstruktionerne, ødelæggelse af loftisolering og fugtskader på lofter i de underliggende beboelsesrum.

#### Asseq B-10

Qaliap qimerluata iluatungaani erngup qillaarfigisimasaa. Taama ajoquserneq pinngortarpoq ruujorit silaannarissarfearfiit qaliata qimerluagut ima ikkunneqarsimagaangata silaannaap kissartup aput ruujorinut torartoq aalersittarlugu. Qaliani atsinnerusumi imeq qerruttarpoq erngup aassimasup saputaatut ilersarluni, kingusinnerusukkullu ima qatsissigilertarluni qalianut kuulertarluni.

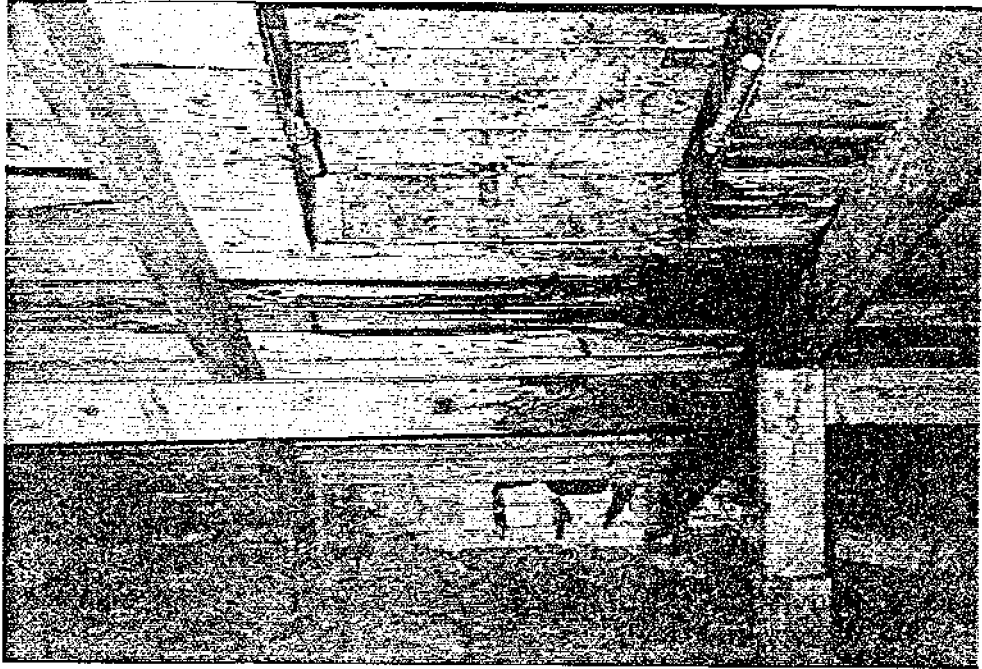
Taama pissuseqartumik ajoqusertarneq annerusumik illuliani gruppe 3 aamma 4-mi ilisimaneqarpoq. Ajoqusernerup qaliap oqorsaasersorneqarnera aamma qaliat qatsinnerusuniittut aseruiffigisarpai.

#### Foto B-10

Vandindtrængen i tagrum ved tagryggen.

Skaden forekommer, hvor aftræksrør er ført op i en taghætte på en sådan måde, at den varme luft fra rørene får sneen til at smelte. Længere nede ad taget fryser vandet til is, som danner en dæmning for smeltevandet således, at dette til sidst står så højt, at det siver ind i tagrummet.

Skaden kendes stort set kun i bygningsgruppe 3 og 4. Skaden medfører ødelæggelse af loftisolering og lofter i de øverste etager.



B-9

B-10



Atortut ikkussukkat Installationer - C

Atortut ikkussukkat

Installationer - C

Asseq C-1

Anartarfimmiit eqqakkat aqqutaannut kuuffia manngertornerussimal-  
luni napisimasog. Ajoqusernerup taamaattup kingunerisarpaa imeq  
atorneqareersog kelderimut pukkitsunnguamut kuuttarluni, illumi  
tippatsitsisaruni issilerneranilu qerrutititsisinnaalluni.

Foto C-1

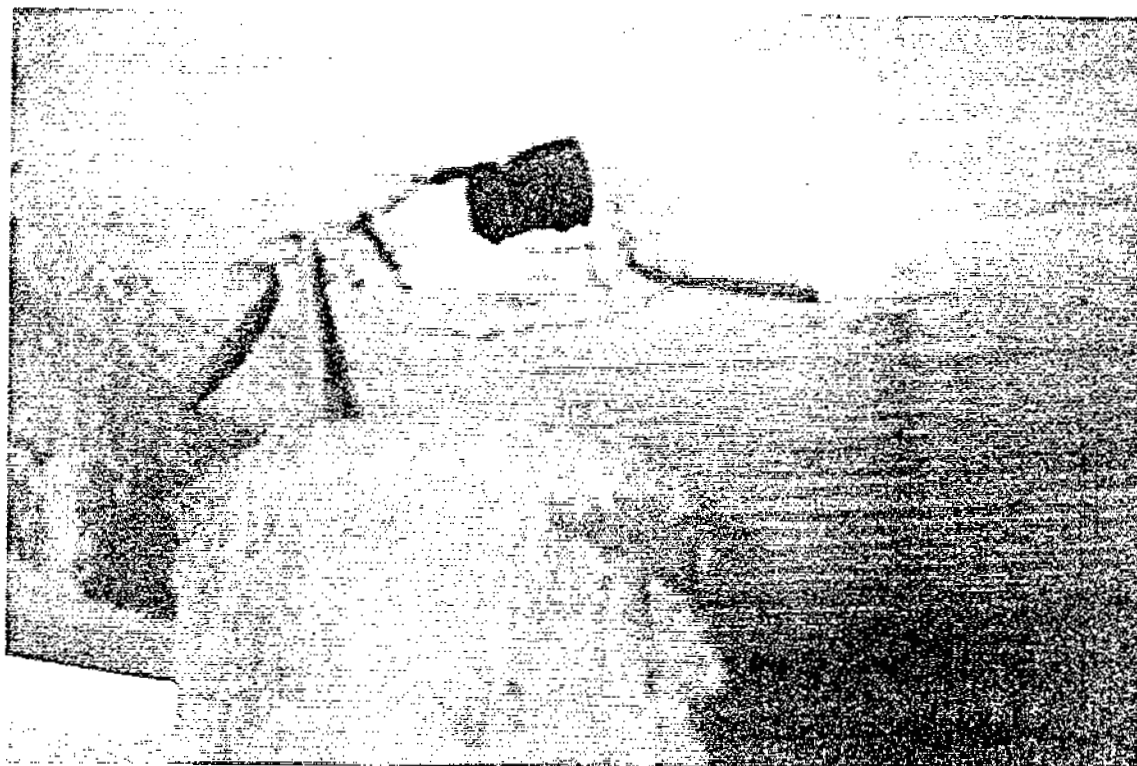
Faldstamme fra toilet knækket på grund af rusttøret ophæng.  
Skaden medfører, at afløbsvand løber ud i krybekælderen, og medfø-  
rer ildelugt i og omkring bygningen og mulighed for tilisning.

Asseq C-2

Ruujorit kuuffiit manngertornerullutik silataat aasimasut uffar-  
fimmillu qulaatungaaniittumit imermik seerisoqarnerani iikkat qi-  
laallu ajoquserneqarsimasut.  
Ajoqusernerit taama ittut illuliani gruppeni tamaginni siumugas-  
saasarput.

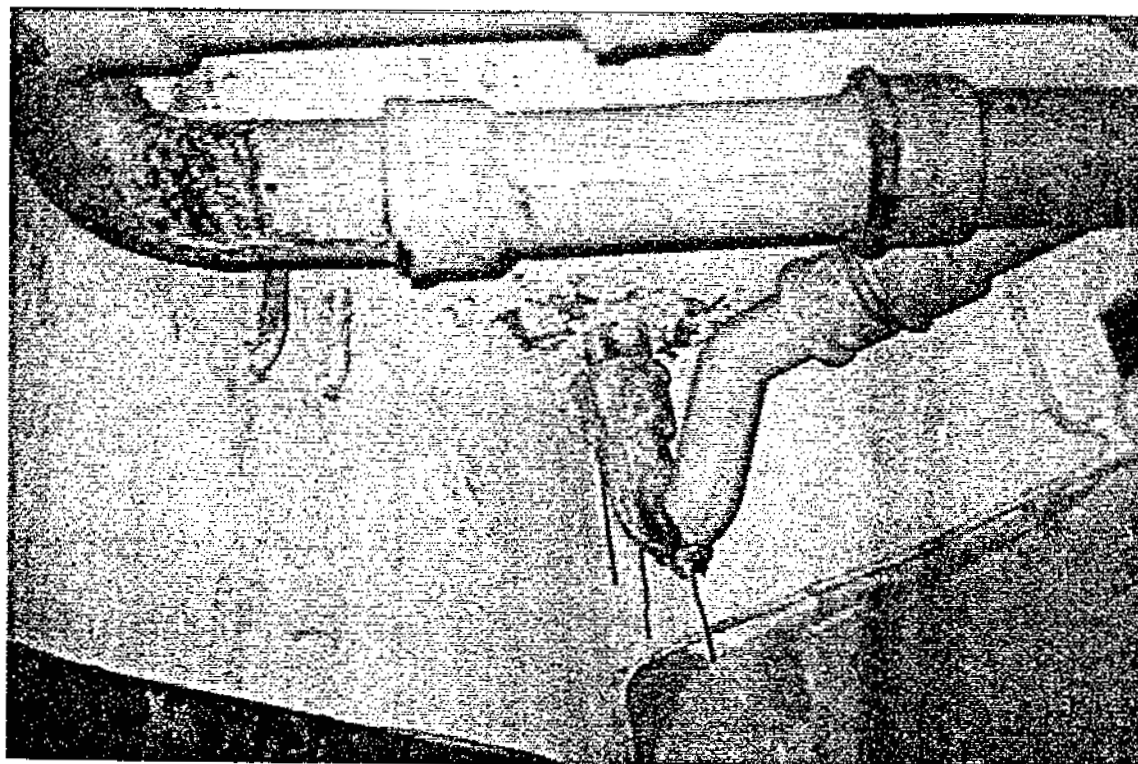
Foto C-2

Udvendige tæringer på afløbsledninger og ødelagte vægge og lofter  
på grund af nedsivende vand fra ovenliggende baderum. Skader af  
denne art forekommer i alle bygningsgrupper.  
Skaden medfører udvendige tæringer på afløbsrør og meget dårligt  
indeklima i boligen.



C-1

C-2





#### Asseq C-3 aamma C-4

Illup iluani uffarfik naammattumik silaannarissaateqarsimannginnera pissutigalugu isugutammik innarlerneqarsimaqisoq.

Atortut ikkussukkat qorlortitsivittaani eqqarsaatigilluagaanngitsumik ikkussuunneqarsimapput. Imeq uffarnermi atoriigaq ruujorit ammut sammisut sinerlugit kuuttarpoq ininilu allerni qaliat iikkallu ajoqusertarlugit.

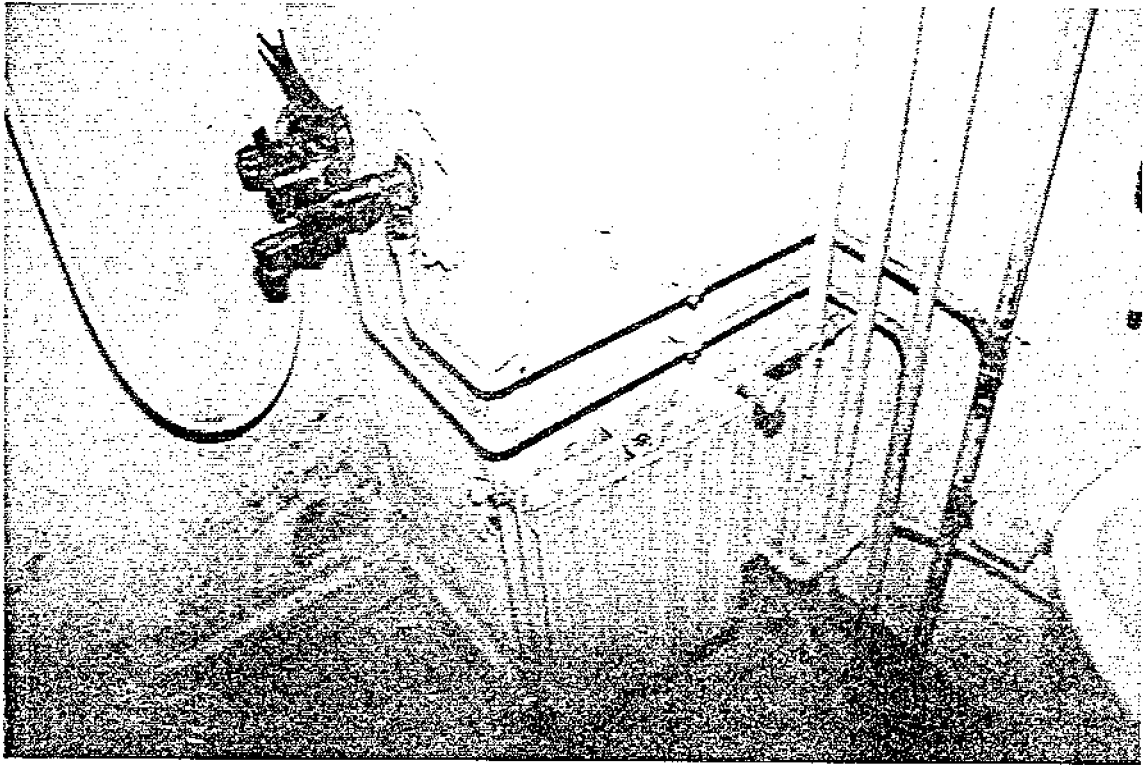
Ajoqusernerit taamaattut pingaartumik illuliani gruppe 1, 2 aamma 3-ni siumugassaannerusarput.

#### Foto C-3 og C-4

Indeliggende badeværelse med kraftige fugtproblemer på grund af utilstrækkelig ventilation.

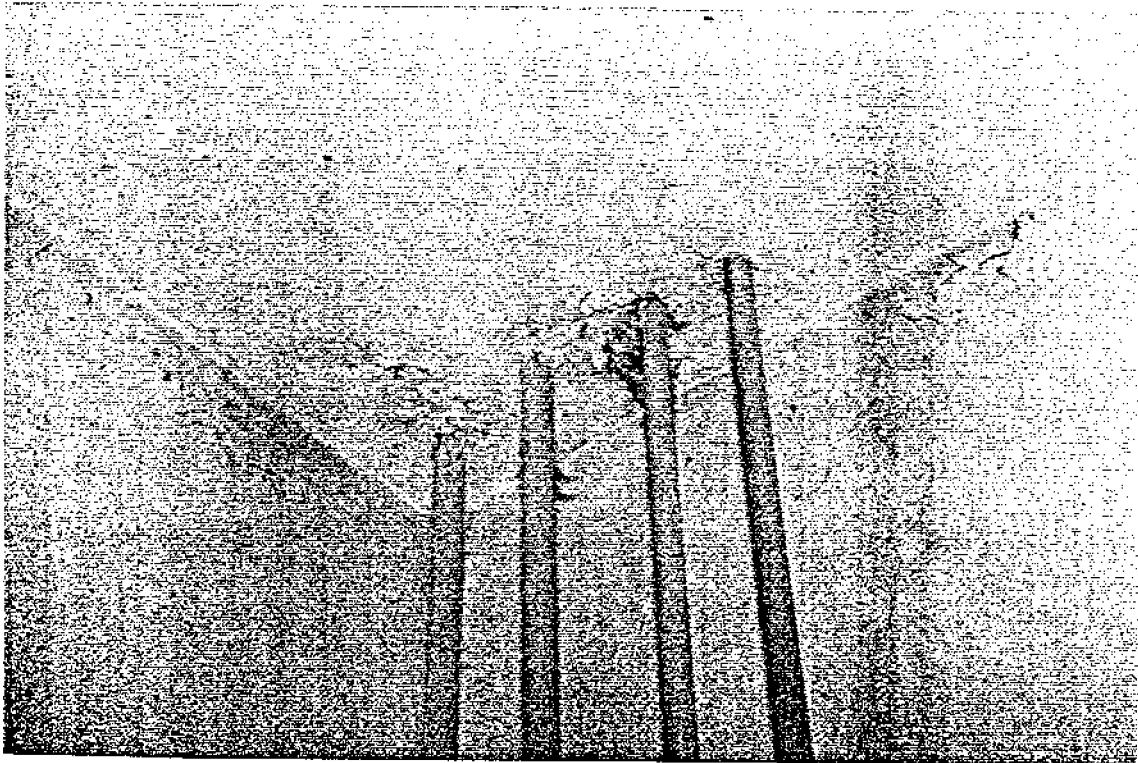
Installationer er uhensigtsmæssigt placeret i bruseniche. Badevand siver ned langs lodrette rør og medfører skader på loft og vægge i underliggende etager,

Skaderne forekommer i navnlig bygningsgrupperne 1, 2 og 3.



C-3

C-4



Atortut ikkussukkat Installationer - C

#### Asseq C-5

Ruujorit ikkussorneqarsimasut gulaanniit imermik qillaarneqarnera-  
gut aserorneqarsimasut manngertornerlutik.  
Ajoqusernerit taamaattut annermik illuliani gruppe 1, 2, 3 aamma  
4-ni takussaanerupput. Manngertornermik ajoqusernerusimasut unit-  
toortitsisarsinnaapput amerlasuunik akisoqisumillu iluarsaanneqar-  
tariaqartunik.

#### Foto C-5

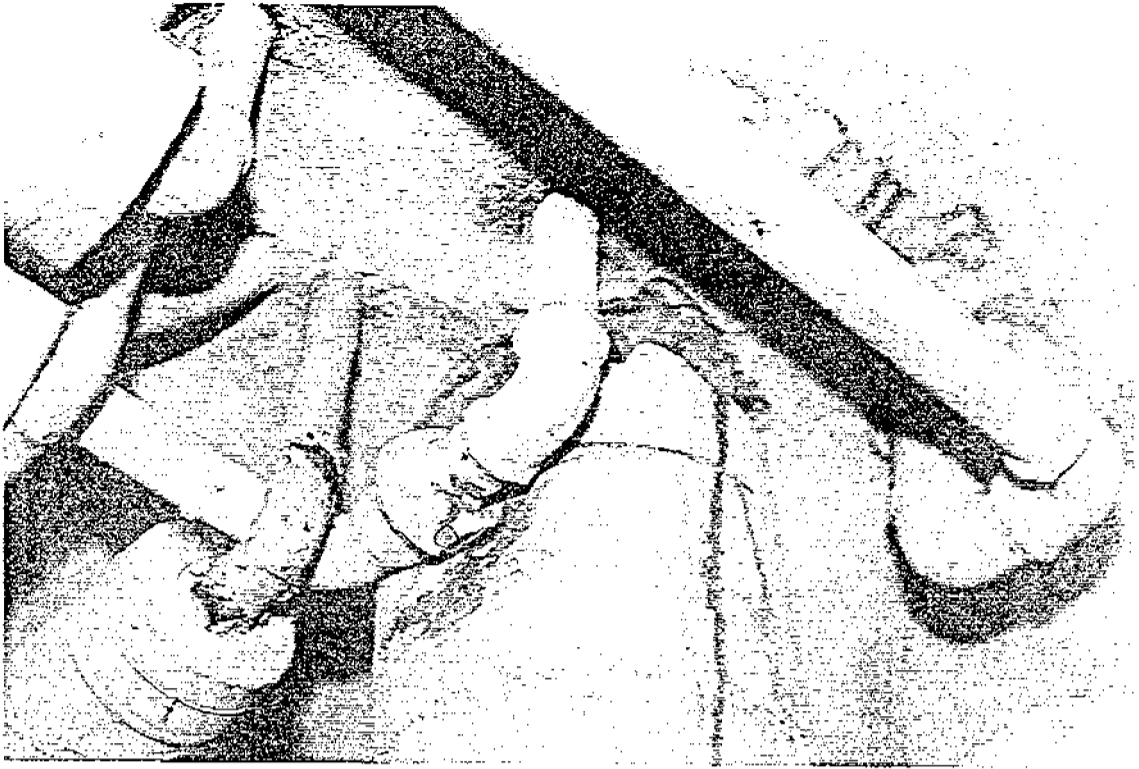
Tæringar p  r rinstallationer p  grund af nedsivende vand fra  
ovenliggende etager.  
Skaderne forekommer hovedsagelig i bygningsgrupperne 1, 2, 3 og 4.  
T ringerne kan betyde mange og dyre driftsstop.

#### Asseq C-6

Ventilit ussiiffeqalersimanagerini ruujorit manngertornertitersima-  
sut ussissaataallu aserortarsimallutik.  
Ajoqusernerit taama ittut illuliani tamaginni takussaasarput.  
Ingerlatsinermi unittoorutaasinnaapput iluarsaannissaat akisuunik  
sivisuunillu nukissamillu maangaannartitsisartussaallutik.

#### Foto C-6

T ringar p  r r og  delagt isolering grundet ut tte ventiler.  
Skader af denne art forekommer i alle bygningsgrupper.  
De kan give dyre og langvarige driftsstop og energispild.



C-5

C-6



#### Asseq C-7

Ruujorip oqorsaasersorneqarsimanera avatangiisit tatisinerinit ajortunngorsimasoq. Ajoqusernerit taamaattut illuliani tamaginni siumugassaasinnaasarput nukissamillu maangaannartitsisarlutik, kiassarnermi akiligasanik amerlisitsisarlutik ilaatigullu qerruttoornerni iluarsaan-nissaat akisusinnaasunik qaartoortitsisarlutik.

#### Foto C-7

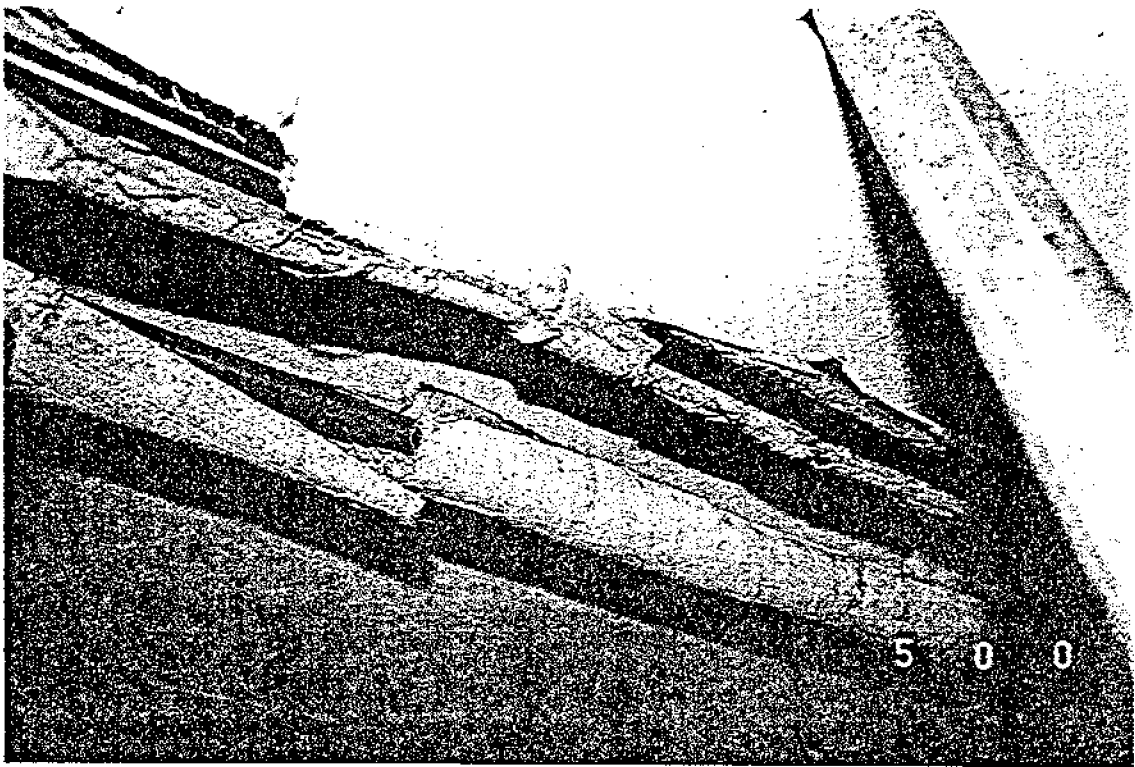
Defekt rørisolering på grund af mekanisk overlast. Skader af denne art findes i alle bygningsgrupper og giver energispild, større varmeregninger og i nogle tilfælde fare for dyre frostsprængninger.

#### Asseq C-8

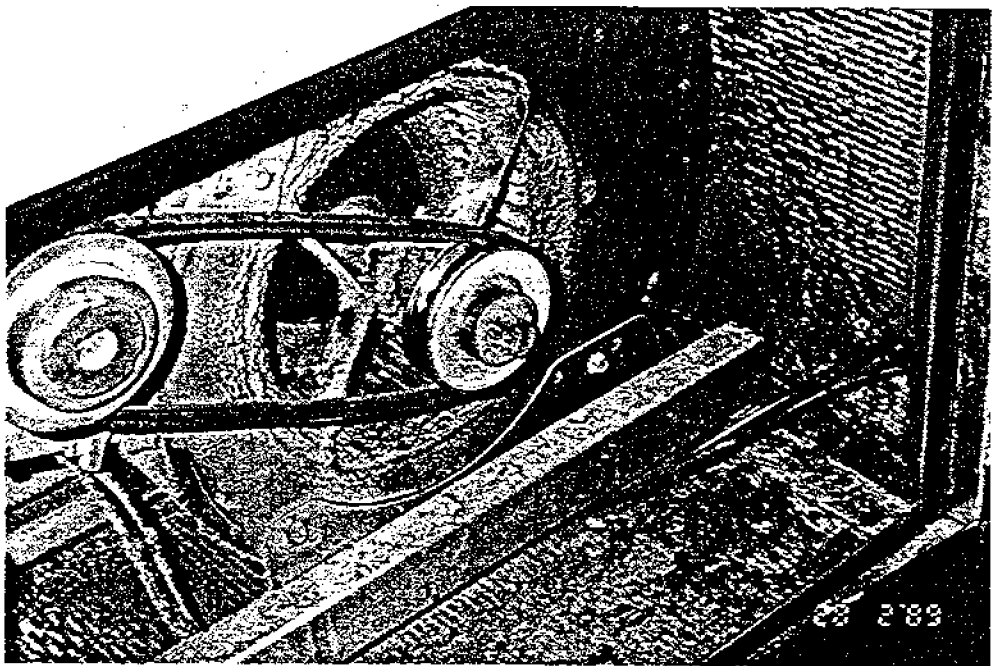
Silaannarissaassut qaliani silaannarissarfinnut qanittumi ikkunneqarsimasoq. Silaannarissaassut ipertoqaaq, taamalu iluamik atuutissagaluaruni 50% miss. taamaallaat atuussinnaaffigalugu. Tamatum kingunerisassaraa uffarfiit igaffiillu silaannarissaaviunissaat pitsaassanngitsoq, isugutammik ajornartoorutissaqalerneq illullu ilua silaannarissivissinnaassanani. Taamaattut illuliani gruppeni tamaginni tamaattunik silaannarissaateqartuni siumugassaasarput.

#### Foto C-8

Ventilator i centralt udsugningsanlæg placeret i tagrum. Ventilatoren er meget snavset, hvilket medfører, at ydelsen kun er ca. 50% af, hvad den skal være. Resultatet er for dårlig ventilering af baderum og køkkener, fugt problemer og dårligt indeklima. Denne tilstand findes i alle bygningsgrupper med mekanisk ventilation.



C-7



C-8

#### Asseq C-9

Ventil nakkutilliissut silaannarissaateqarfiusorlu ipertoq. Assip taassuma siuliani takutinneqartutut taanna nutaanerminit annikineralaaarsuarmik silaannarmik kaaviaartitsisussaavoq, isugutaqalersitsisussaalluni illullu ilua najoruminarsisissinnaassanagu.

#### Foto C-9

Snavset kontrolventil og ventilationskanal. Som foran viste anlæg kører dette med meget reducerede luftmængder, som medfører fugtproblemer og dårligt indeklima.

#### Asseq C-10

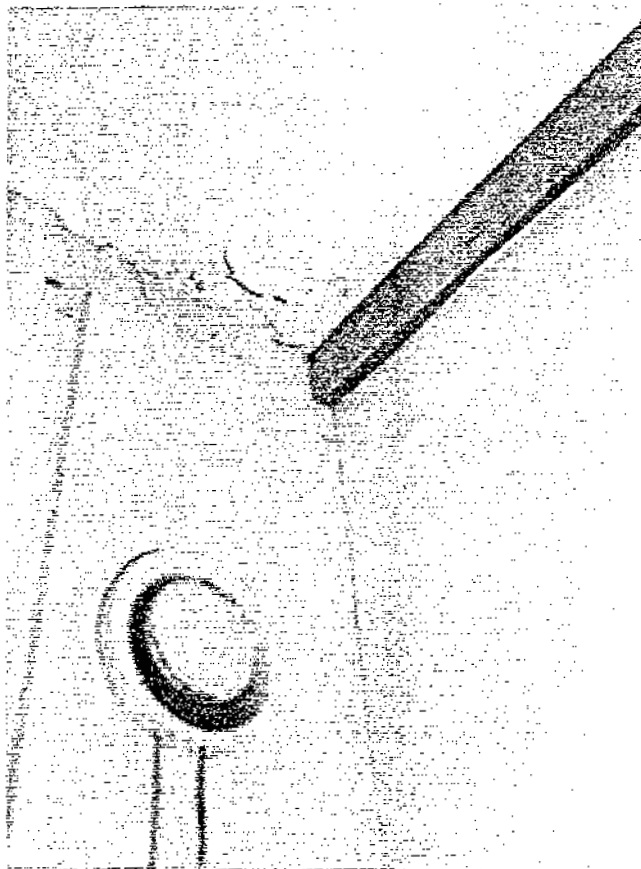
Naqqup iluani atortoqarfimmi atortut. Ikkussuunneqarsimasut ator-neqarunnaarsimagaluit allanngortiterereernermi iluarsaareernermilu peerneqarsimangillat. Nutaat iluamik nivinngaaserneqarsimangillat. Iluarsaareernerni igitassat iginneqarsimangillat. Ruujorit ussissaataat piarneqarsimapput nutaanillu taarserneqarsimanatik. Igitassat taakku ikuallatsitseratarsinnaapput. Ruujorit ussissaa-sorsorneqarsimangitsut nukissamik maangaannartitsisussaapput. In-naallagissamut atortulersuutit navianavissuumik suliaasimapput iluarsassagaannilu pisariaqanngikkaluamik akitsorsaataassallutik, sorphianiinneri takuneqarsinnaanngimmata.

#### Foto C-10

Installationer i krybekælder. Installationer, der ikke mere er i brug, er efter ombygninger og reparationer ikke fjernet. Nye er ikke forsvarligt ophængt. Affald fra reparationer er ikke fjernet.

Rørisolering er fjernet ved reparationer og ikke retableret. Affaldet kan medføre brandfare. Manglende rørisolering medfører energispild.

El-installationerne er direkte farlige og urimeligt dyre at reparere, idet ingen kan finde rundt i dem.



C-9

C-10





Asseq C-11

Sikaavik qatserutaasivik inissiat 6-it ataatsimut qatserutaasiviat. Iluamik atuussinnaanngilaq slangep koblingia atanilerneqarsimannimmata. Ikuallattoqarnerani ajunaarnersuarmik kinguneqarsinnaavoq.

Foto C-11

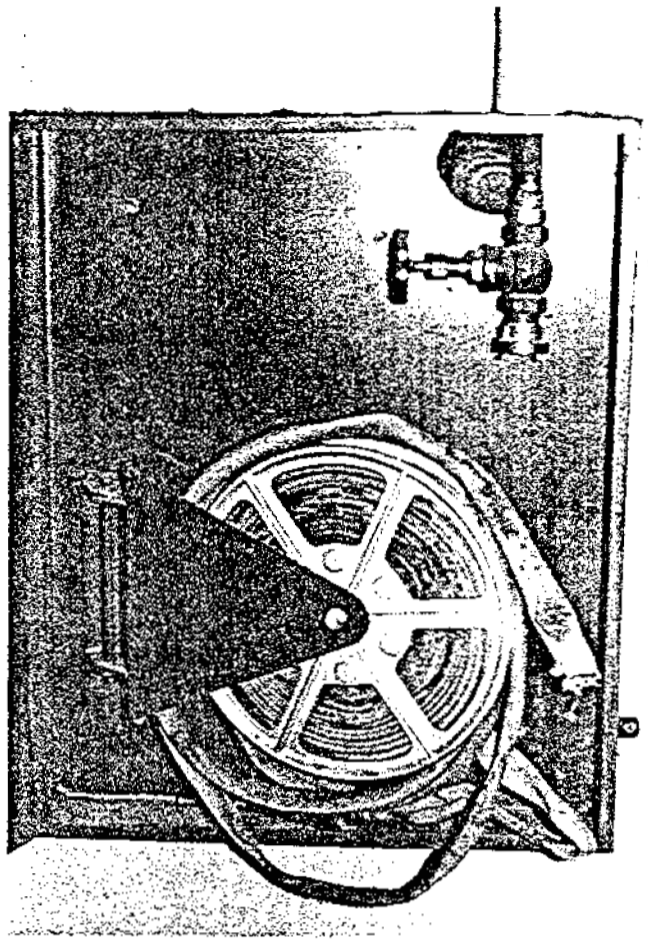
Brandskab i fælles trapperum for 6 boliger. Uanvendeligt på grund af manglende slangekobling og rådden slange. Kan være årsag til katastrofe i tilfælde af brand.

Asseq C-12

Innaallagissamut atortut iluamik ikkussuunneqarsimannimmata ikkuffiilu qajannaatsumik tunngavilerneqarsimannimmata navianartut. Imaaliinnarlugit attorneqarsinnaapput inuunermik naleqarsinnaasumik.

Foto C-12

Farlig el-installation på grund af manglende indfatning og underlag for el-kontakter. Der er direkte berørings mulighed, som kan medføre livsfare.



C-11



C-12

Iluani iikkat  
natit qilaallu

Indvendige vægge - D  
gulve og lofter

#### Asseq D-1 aamma D-2

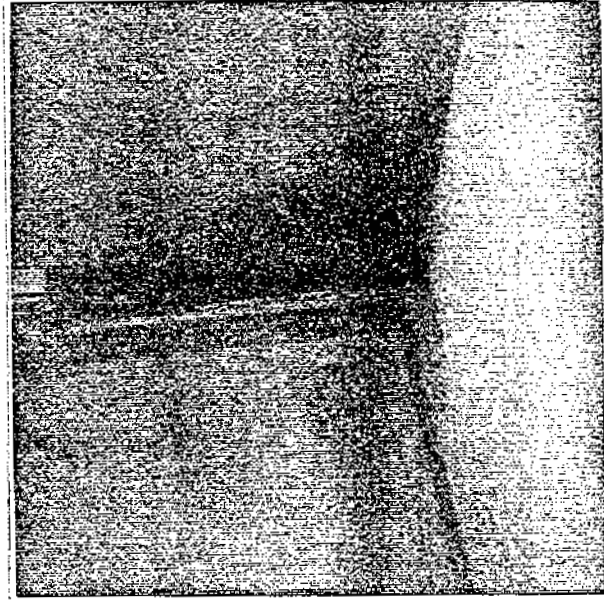
Illup iluani iikkat uffarfillu isugutammik ajoquserneqarsimasut. Silaannaap naammattumik kaaviiartinneqartannginnerani silaannaarissaasarnerullu naammanngitsumik pisarnerini pilersartut. Ajoqusernerit taamaattut illuliani tamani takussaasarput, illuliani nutaani nalinginnaanerusarlutik. Tamatumunnga pissutaavoq illut ussissuummata taamalu silaannarissaassutit iluamik ingerlatinneqartannginnerini imaluunniit pitsaanngitsumik ingerlasarnerini pinngortarlutik. Ajornartoorutit taamaattut illunik ajoqusiisinnaapput, illup ilua silaannarissisissanagu, arlaannillu malussariffeqartunut iluartuusaratik.

#### Foto D-1 og D-2

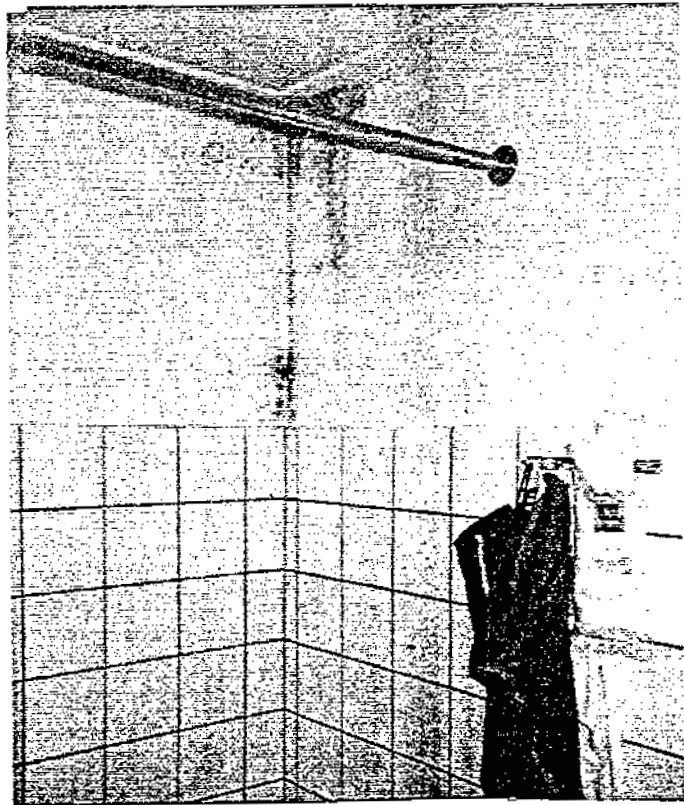
Fugtskadede ydervægge i stue og bad. Opstået på grund af utilstrækkelig ventilation og udluftning. Denne type skade er ret udbredt i alle grupper, dog værst i de nyeste huse. Årsagen er, at husene er tætte og således får et lavt luftskifte, når ventilationsanlæggene ikke kører eller fungerer dårligt. Sådanne problemer kan medføre bygnings-skader, og giver altid et dårligt indeklima, der især skader allergiske personer.

Iluani iikkat  
natit qilaallu

Indvendige vægge - D  
gulve og lofter



D-1



D-2

Asseq D-3

Uffarfimmi nateq plast "Dynalon" qulloortitersimasoq iluameersumik iluarsaanneqarsimangitsoq. Imeq tamatuma ataani qisunnut kuuttartussaavoq aalersartussanut.

Foto D-3

"Dynalon" plastgolv i baderum revnet og ikke forsvarligt repareret. Vandet trænger igennem til underliggende trækonstruktioner som derved rådner.

Asseq D-4

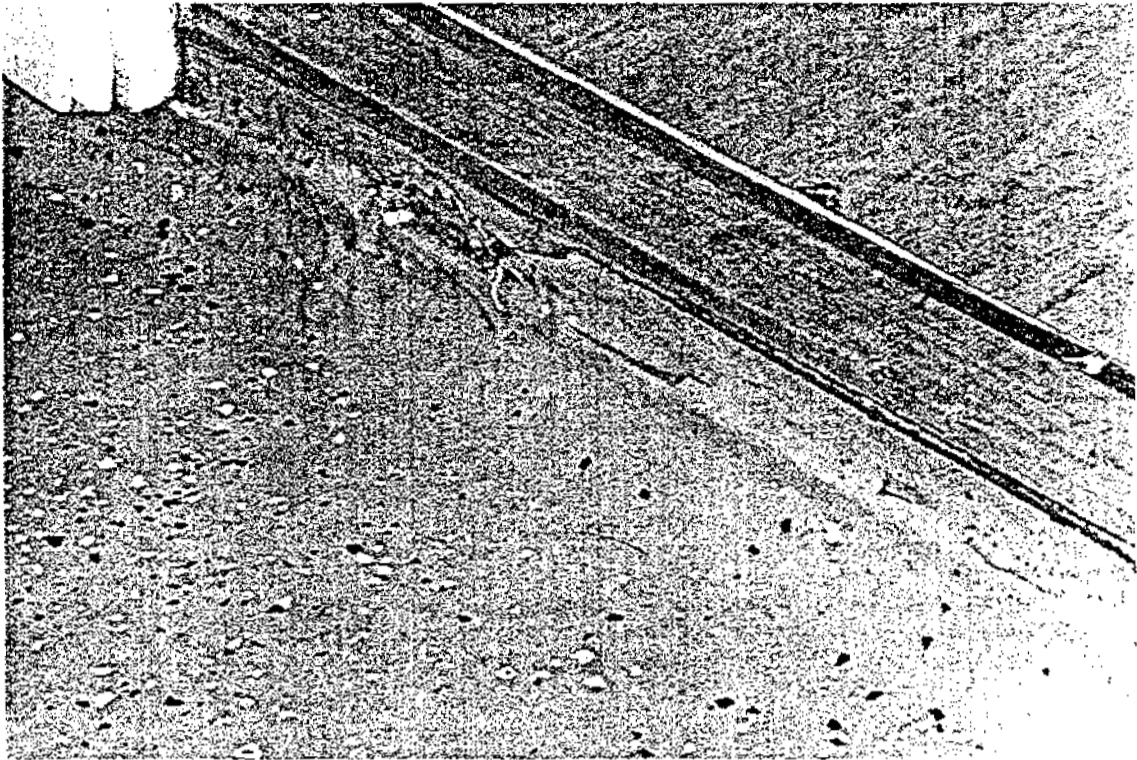
Nateq plast "Dynalon" quassuttuut qaavini. Imeq iluamik iluarsaanneqarsimangitsut qillaarfigalugit pisussaavoq, qisuit tamatuma ataaniittut aatitilersussaallutik.

Foto D-4

"Dynalon" plastgolv på træbjælkelag. Vandet trænger igennem de uforsvarligt udførte reparationer, hvorved der opstår råd i de underliggende trækonstruktioner.

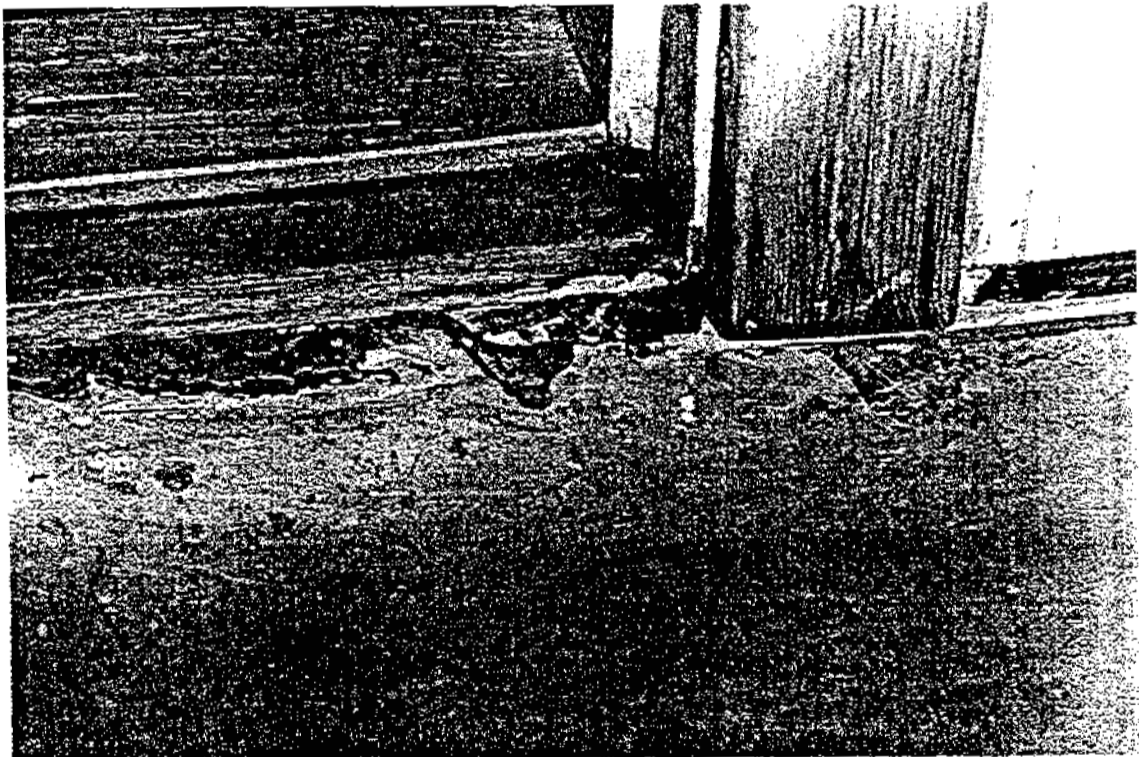
Iluani iikkat  
natit qilaallu

Indvendige vægge - D  
gulve og lofter



D-3

D-4



#### Asseq D-5

Nateq kiassaati radiatorip ammanertusisarfiaata ussinneranik pis-suteqartumik ajoquserneqarsimasoq. Ajoquserneq taamaattoq natini tamagittut ittuni nalinginnaasarpog. Nateq moreerlugu iluarsaanneqarsinnaanngilaq; natit taama aserorneqarsimasut taarsertariaqarput.

#### Foto D-5

Gulve beskadiget på grund af utætte radiatorventiler. Skaden er almindelig forekommende i alle grupper. Gulvet kan ikke repareres med slibning; de ødelagte partier skal udskiftes.

#### Asseq D-6

Nateq linoleumik qalliusigaq pissusissarinngisaatut iluarsaanneqarsimasoq, taama nateq tamarmi taarsertariaqalerluni.

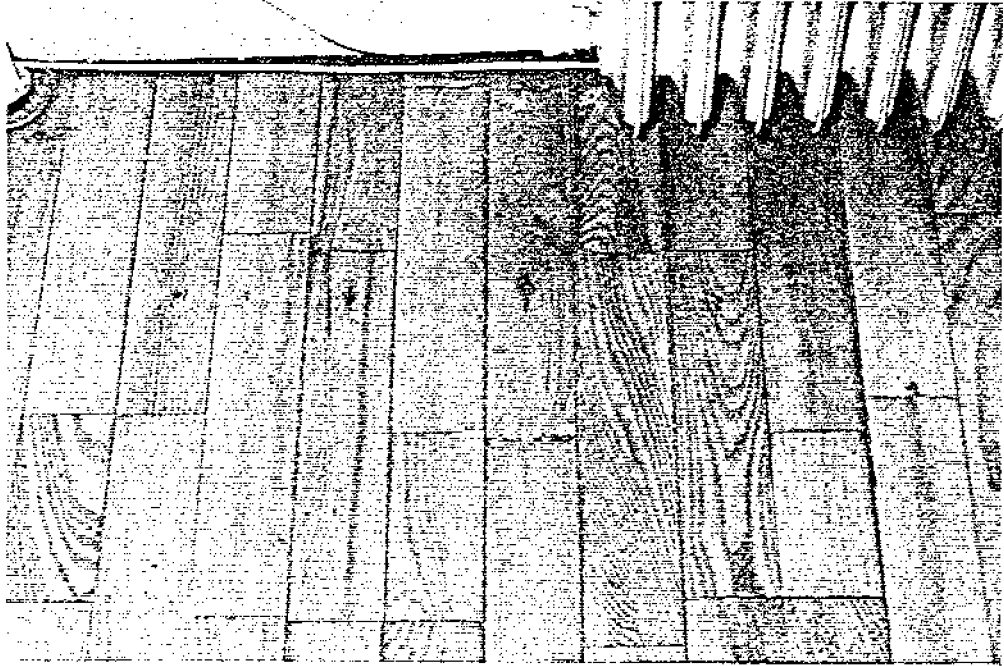
#### Foto D-6

Nedslidt linoleumsgulv forkert repareret, hvilket medfører at hele gulvet skal udskiftes.

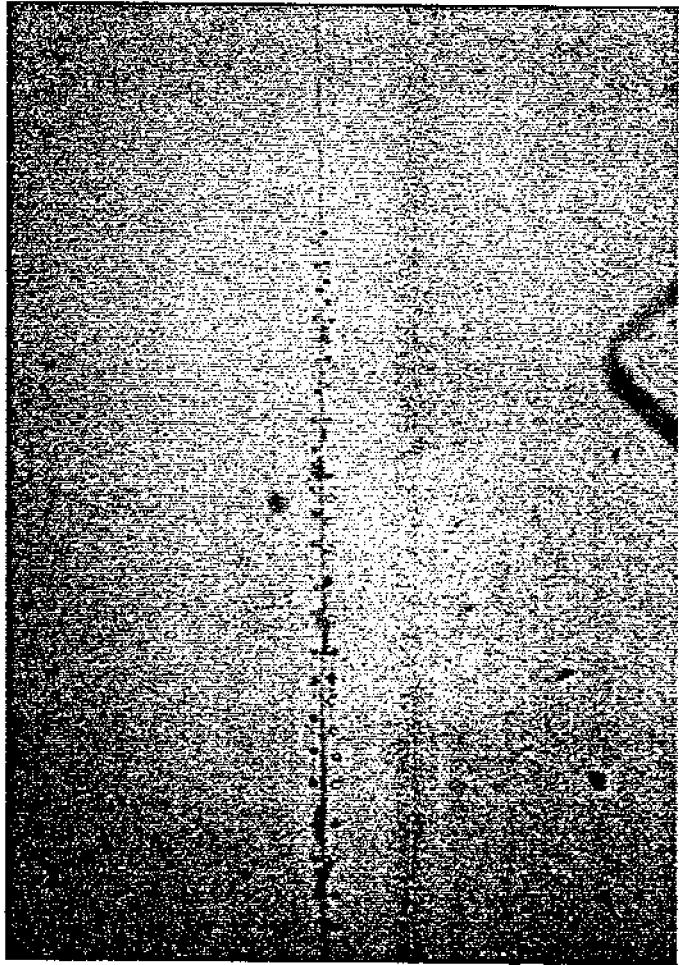


Iluani iikkat  
natit qilaallu

Indvendige vægge - D  
gulve og lofter



D-5



D-6

#### Asseq D-7

Illup iluani matut qajassuaattarnermik pissuteqartumik ajoquserneqarsimasut. Matut tamakku iluarsaanneqarsinnaanngillat nutaanillu taarserneqartariaqarlutik. Ajoqusernerusimasut taamaattut illuliani gruppeni tamaginni siumorneqarsinnaasarput.

#### Foto D-7

Indvendige døre stærkt beskadigede på grund af urimelig hård behandling. Døren kan ikke repareres, men må udskiftes. Denne art skader findes i stort set alle grupper.

#### Asseq D-8

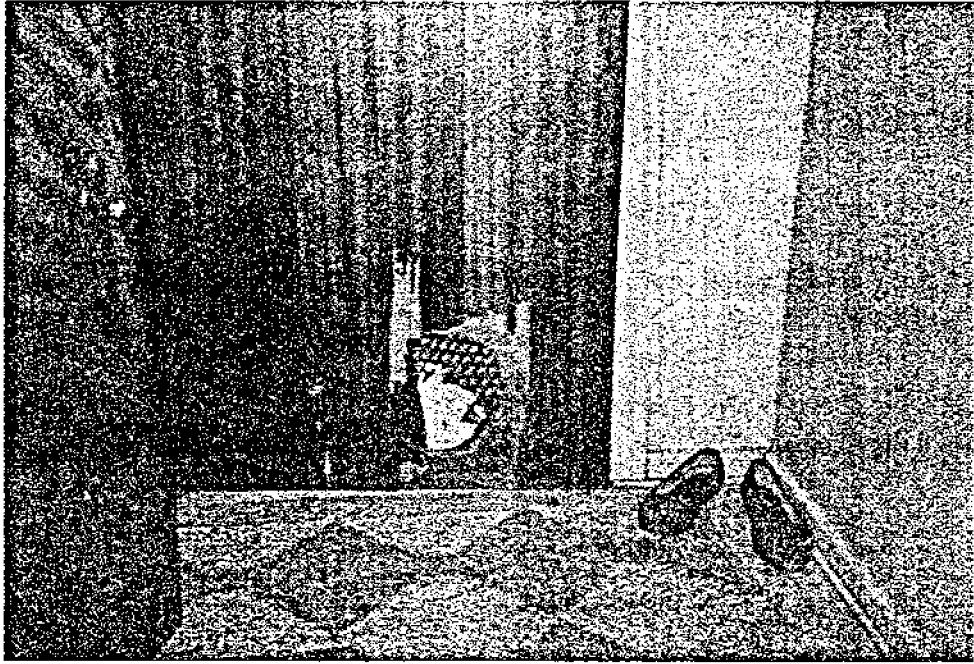
Natit nungullaassimaqisut paarinerlutaasimaqisullu. Natit taama paarinerlugaasimatigisut moreerlugit lakkerlugillu iluarsaanneqarsinnaasannngillat, allanilli taarserneqartariaqarlutik. Taama ajoquserneqarsimasut illuliani gruppe 2 aamma 3-ni takussaanagerusarput.

#### Foto D-8

Stærkt slidte og misligholdte gulve. Når gulve er så misligholdte, kan de ikke renoveres ved slibning og lakering, men må udskiftes. Denne art skader forekommer mest udbredt i bygningsgruppe 2 og 3.

Iluani iikkat  
natit qilaallu

Indvendige vægge - D  
gulve og lofter



D-7



D-8



Asseq E-1

Illuliani gruppe 1-ini nutaanerini igaffiliaasimasog.  
Malugalugit sarfamut imermullu atortulersuutit.  
Ikkussuunneqarsimasut atortuliissutaasimasullu ullutsinnut naleq-  
qukkunnaavissimapput.

Foto E-1

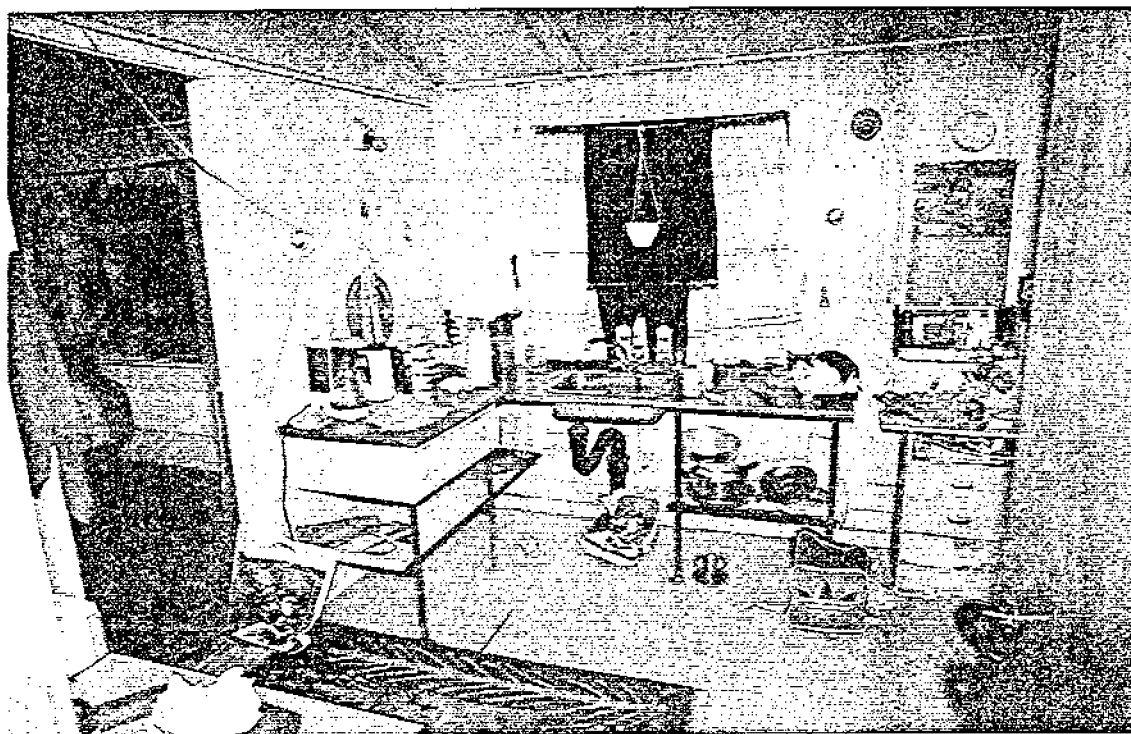
Oprindeligt køkken i bygningsgruppe 1.  
Bemærk el- og VVS-installationer.  
Inventar og installationer er helt utidssvarende.

Asseq E-2

Igaffimmi kuuffiup ataani sikaavik. Kuuffia ajorsisimasog.  
Sikaaviit matumatut ittut taqassinarpit iluarsaatissagaannilu  
ajunngitsumik angusaqarfiusinnaanatik, nutaanik taarsertariaqarlutik.

Foto E-2

Skab under køkkenvask. Afløb defekt.  
Sådanne skabe er uhygiejniske og er stort set umulige at renovere  
med godt resultat, men må udskiftes med nyt.



E-1



E-2

Asseq E-3

Illuliani gruppe 2-ni igaffimmi atortuliissutaasimasut. Typet taakku ajorpallaanngitsumik inaarivigalugit iluarsaanneqarsinnaapput, kisianni aqqissuunneqarneri ullutsinnut naleqqukka-junngillat, taamalu amerlanertigut nutaanik taarsiinnaraanni a-junnginnerusarluni, ullutsinnut naleqquttunik assigiiartulianik piumagaanni.

Foto E-3

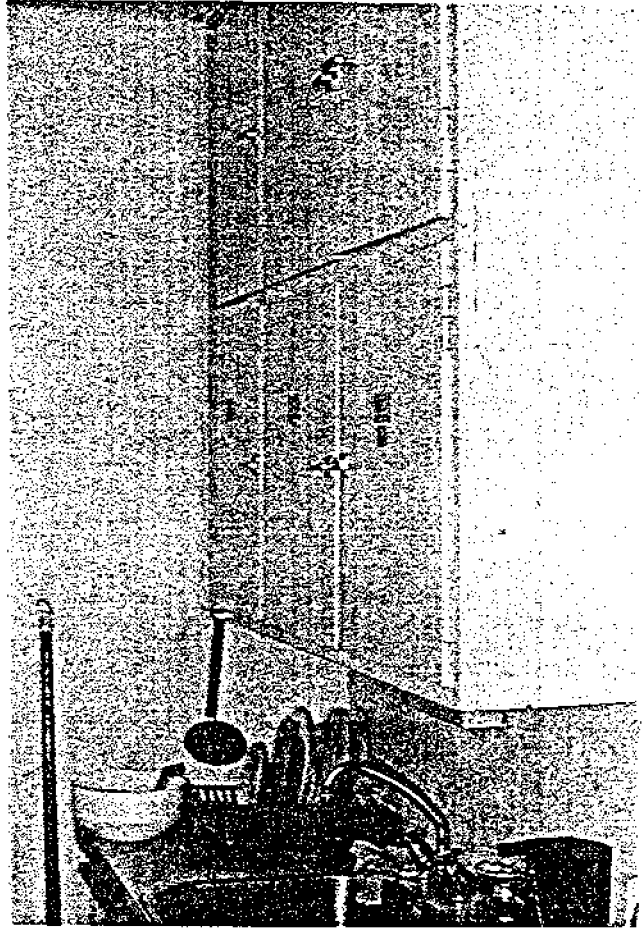
Oprindeligt køkkeninventar i bygningsgruppe 2. En del af denne type inventar kan renoveres med rimeligt resultat, men indretningen er som regel utidssvarende, hvorfor udskiftning ofte er nødvendig, hvis der ønskes en rimelig nutidig standard.

Asseq E-4

Illuliani gruppe 2-ni nutaanerini igaffik nerriviusaliussa. Taanna nungullarsimaqaq pisoqalisimaqalunilu. Qaava aalajangeru-taalu aseruaitersimapput.

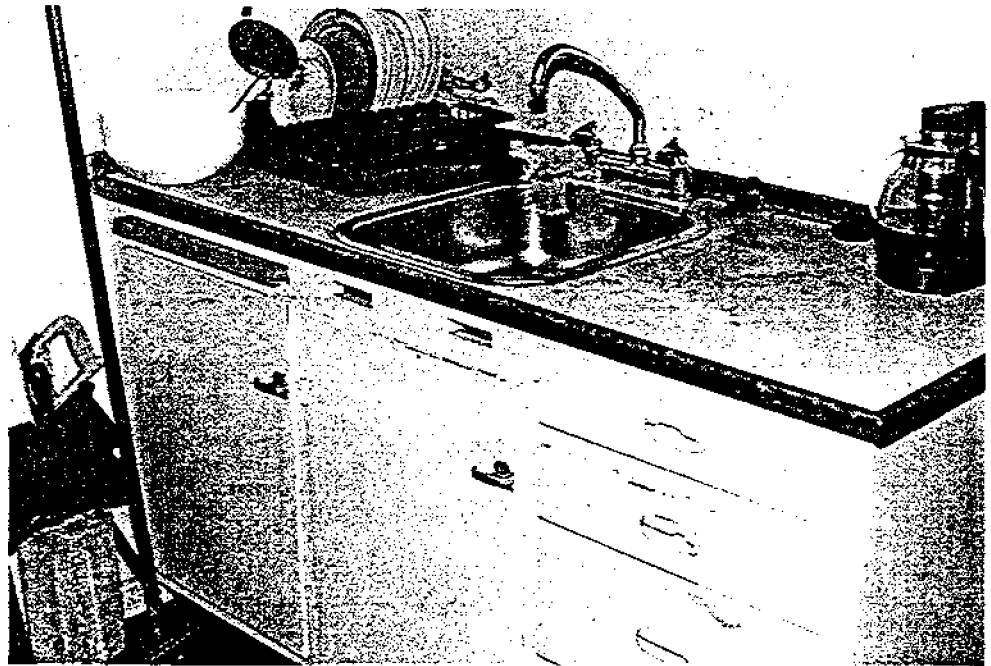
Foto E-4

Oprindeligt køkkeninventar i bygningsgruppe 2. Inventaret er stærkt slidt og forældet. Bordplade og beslag er defekte.



E-3

E-4



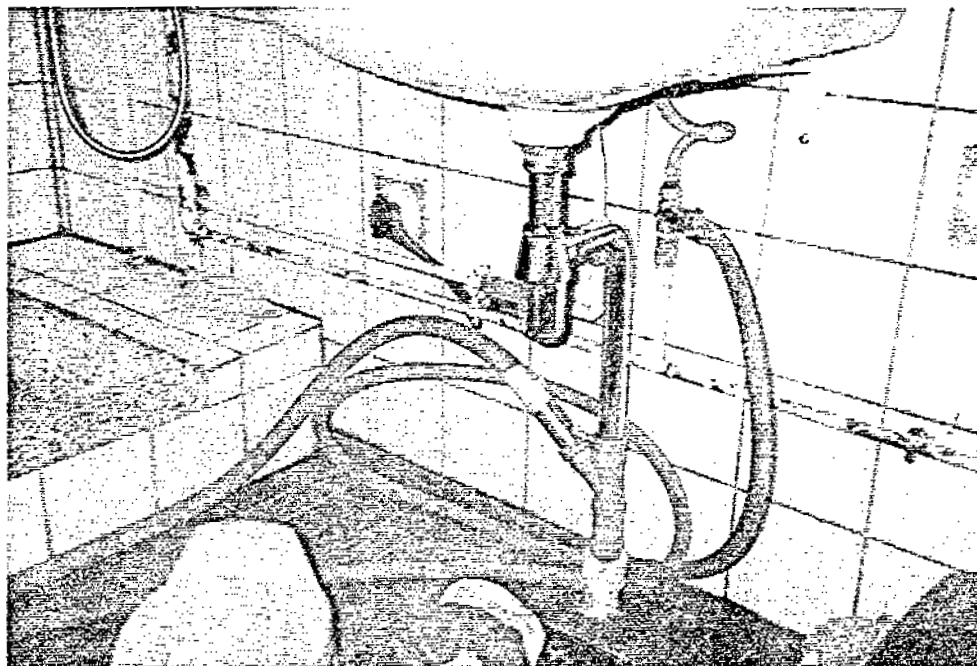


#### Asseq E-5 aamma E-6

Illuliani gruppe 3 aamma 4-ni errorsissummik ataniliissut. Errorsissut uffarfimmi imermut kuuffimmullu atanilerneqarsimavoq, kisianni toqqorsivimmi qisunnik natilimmiilluni, asseq alleq\*ta-kuuk. Taama ikkussuussisimanermi natit amerlasuut ajoquserneqartarsimapput.

#### Foto E-5 og E-6

Installation for vaskemaskine i bygningsgruppe 3 og 4. Vaskemaskinen er tilsluttet vand- og afløbsinstallation i badeværelset, men står i et depotrum med trægulv, se nederste foto. Denne installationsform har medført mange skader på gulvene.



E-5

E-6

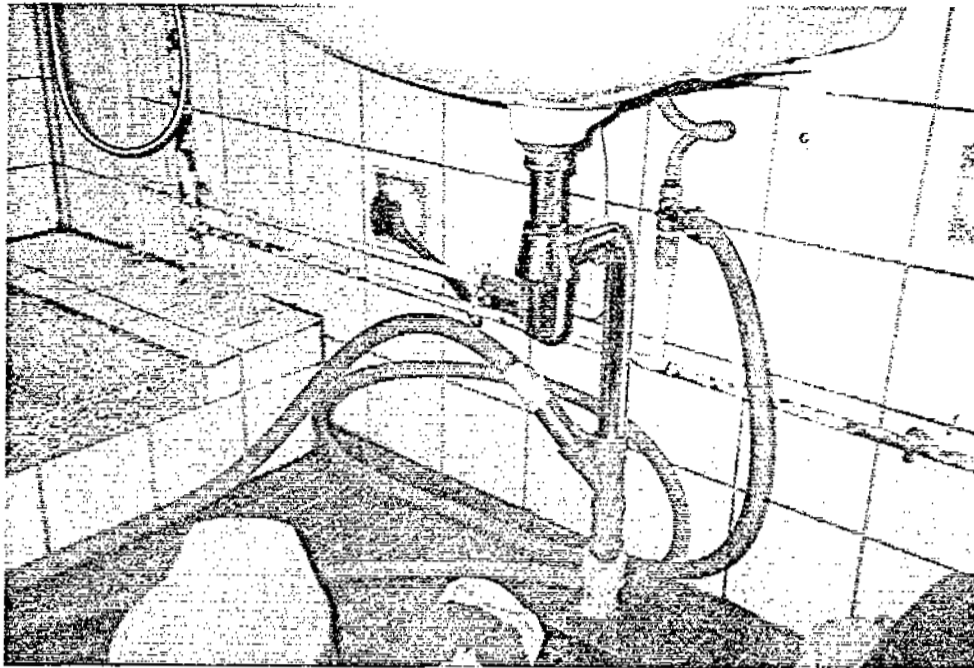


Asseq E-5 aamma E-6

Illuliani gruppe 3 aamma 4-ni errorsissummik ataniliissut. Errorsissut uffarfimmi imermut kuuffimmullu atanilerneqarsimavoq, kisianni toqqorsivimmi qisunnik natilimmiilluni, asseq alleq takuuk. Taama ikkussuussisimanermi natit amerlasuut ajoquserneqartarsimapput.

Foto E-5 og E-6

Installation for vaskemaskine i bygningsgruppe 3 og 4. Vaskemaskinen er tilsluttet vand- og afløbsinstallation i badeværelset, men står i et depotrum med trægulv, se nederste foto. Denne installationsform har medført mange skader på gulvene.



E-5

E-6

